

signé bocage.

la Normandie côté terre

TERRE D'ÉVASION p.04

PATRIMOINE
EN HÉRITAGE

TERROIR
GOURMAND & FRUITÉ

OUTDOOR
SPORT & PLEIN AIR

IDÉES SORTIES
ÉMOTIONS & DÉCOUVERTES

LOISIRS
À VIVRE PLEINEMENT

LE MAGAZINE DU TOURISME DU BOCAGE

nature andaines

magasin bio



Primeurs

Produits locaux

Produits traiteur

Bien-être

Écoproduits

+ de 10 000 références dédiées au Bio
et au développement durable



Horaires d'ouverture :
Lundi : 14h30-19h00
Du mardi au vendredi : 9h30-13h00 / 14h30-19h00
Samedi : 9h30-19h00
Dimanche : 10h-12h30

à 10 min de Bagnoles de l'Orne

Boulevard de la Forêt d'Andaines - rue des Tisserands
61600 LA FERTÉ-MACÉ
02 33 38 56 53 / contact@natureandaines.fr
www.natureandaines.fr



AU SOMMAIRE

GRAND FORMAT

ESCAPADE EN CAMPING CAR	04
LE PORTRAIT : BAGNOLES DE POM'	12
LA CARTE	14

PATRIMOINE EN HÉRITAGE

LA NORMANDIE HORS DU TEMPS	17
VIVEZ LA NORMANDIE AUTREMENT	19
EN BONS THERMES	20

TERROIR GOURMAND & FRUITÉ

DES MOMENTS QUI RESTENT	25
LES MARCHÉS	25
L'OR BLANC DU BOCAGE	26
POMMES POIRES	33
LE PORTRAIT : ONOFRIO	34

OUTDOOR SPORT & PLEIN AIR

À 2 ROUES	37
STATION OUTDOOR	38
AGENDAS	39
EN MARCHÉ VERS L'AVENTURE	40
AUPROGRAMME.....	41

IDÉES SORTIE ÉMOTIONS & DÉCOUVERTES

EN FÊTE TOUTE L'ANNÉE	43
AU PROGRAMME	44
BELLE ÉPOQUE	45
2 FESTIVALS POUR UN ÉTÉ VIBRANT	46
LE BOCAGE EN HABITS DE LUMIÈRE	47
LE PORTRAIT : ERIC MAZIER	48

LOISIRS À VIVRE PLEINEMENT

À CHACUN SON PLAISIR	51
DOUCEUR DE VIVRE	51
CASINO	51

ON RESTE EN CONTACT	58
---------------------------	----



ESCAPADE ENCAMPING-CAR

Du vendredi matin au dimanche soir, partez à la découverte du bocage normand en camping-car, entre nature, patrimoine et moments complices.

Sacs fermés, coffre chargé, GPS lancé et ceintures bouclées, on quitte notre banlieue parisienne et on sent déjà un parfum d'aventure familiale tandis que notre camping-car s'élance vers l'ouest. Les chemins sinueux du bocage normand se déroulent sous les pneus, entre forêts, prairies en fleurs et champs valonnés.

Tirée de son lit trop tôt à son goût pour un weekend, notre petite Clémence fait surface à son rythme, doucement du haut de ses 13 ans. Elle décide de lever la tête de son oreiller pour regarder par la vitre. À chaque virage, la découverte est présente. Marron, vert, jaune, les paysages changent, offrant des tableaux vivants où le temps semble suspendu.

Elle ouvre sa fenêtre afin de laisser entrer l'air frais. L'odeur de l'herbe coupée, celle des feuillages chauffés par le soleil et parfois aussi le parfum de la ferme, accompagnent notre voyage. Ici, le rythme ralentit naturellement. Le bocage murmure l'art du road trip à la normande et nous invite à vivre lentement, à ouvrir grand les yeux, à respirer la nature et à savourer l'instant présent.

Au fur et à mesure que nous nous approchons de notre destination, les conversations se font plus calmes, les regards plus attentifs. Clémence, les yeux rivés à la fenêtre, admire les animaux et les ruisseaux qui serpentent le paysage, pendant que nous profitons du sentiment d'évasion et de tranquillité offert par un road trip comme le nôtre.

Notre maison roulante est notre refuge, notre point d'ancrage pour ces trois jours. Il offre de la liberté, du confort et permet de nous arrêter au gré de nos envies. Peu à peu, le stress du quotidien s'éloigne. Ici et maintenant, plus de boulot, plus d'école, juste notre petite famille, ensemble, pour une parenthèse dépayssante.

Au loin, la silhouette majestueuse de l'abbaye de Lonlay, se dessine peu à peu, première halte de ce week-end placé sous le signe de la découverte, de la nature et de la détente et qui nous promet des souvenirs simples ... mais inoubliables et précieux.

A family leaves the Paris suburbs in their camper van to enjoy a break in the peaceful Normandy countryside, surrounded by changing landscapes, abundant nature and a sense of freedom. As they approach Lonlay-l'Abbaye, the journey already promises simple, precious and exotic memories.

Eine Familie verlässt mit ihrem Wohnmobil die Vororte von Paris, um sich eine Auszeit im ruhigen Rhythmus der normannischen Heckenlandschaft zu gönnen, zwischen abwechslungsreichen Landschaften, üppiger Natur und einem Gefühl von Freiheit. Bei der Anfahrt nach Lonlay-l'Abbaye verspricht die Reise bereits einfache, wertvolle und exotische Erinnerungen.



la chapelle Sainte Marie - Tinchebray

LE SAVIEZ-VOUS ?

La chapelle Sainte Marie, construite en 1860 possède une nef dont la ligne et l'élan sont élégants. Trois belles rosaces ornent les tympans de la façade et du transept. Cette chapelle était l'axe de symétrie de deux ailes qui formaient à elles deux le collège religieux. En 1909, les dortoirs de l'ancien collège religieux, accolé à l'abbaye sont remplacé par la chocolaterie Cémoi. Cette usine fabrique aujourd'hui 20 000 tonnes de chocolat par an.

▶ VENDREDI MATIN PREMIÈRES DÉCOUVERTES & PREMIÈRE MERVEILLES

Arrivé à Lonlay l'Abbaye, nous garons notre petit camping-car place Saint Sauveur au cœur de ce village paisible. Face à nous, les flèches de l'abbatiale se dressent au-dessus des maisons. Nous sommes accueillis par Morane, guide de l'*Office de Tourisme* (p58), et son sourire lumineux. Nous pénétrons ensemble dans le sanctuaire de pierres et de silence. Sous les voûtes imposantes, sa voix résonne et raconte l'histoire de cette abbatale datant du 11^e siècle, de son passé et des mystères qui l'habitent. Notre fille lève les yeux, fascinée par les arcs vertigineux et les vitraux colorés qui filtrent la lumière. Morane nous explique qu'à l'époque, le bien et le mal étaient traduits par l'église sous forme de créatures fantastiques ou plus communes. Très vite le jeu commence : ici une tête d'animal semble apparaître, là un visage étrange se dessine sur les chapiteaux gothique. L'imagination bat son plein ! Mais nous ne sommes pas d'accord entre nous. Je vois des dragons alors que Clémence et Marie, ma compagne, sont persuadées de voir des chauves-souris. Les discussions avec notre guide et ce petit jeu, rend notre visite profondément vivante.

Notre balade se poursuit à quelques mètres d'ici vers *la Biscuiterie de Lonlay* (p52). L'odeur du beurre chaud et du sucre caramélisé embaume les narines et attise notre curiosité. Chaussures protégées, vestes enfilées, et charlottes sur la tête, nous entrons dans l'atelier où les gestes des artisans sont précis et les plaques de biscuits encore fumants sortent du four. Avec le petit tour dans le musée on s'amuse à découvrir la recette ancestrale de ces biscuits, qui n'a pas tant changée. Puis, unanimement, vient le meilleur moment : la dégustation ... J'opte pour un sablé croustillant qui me fait immédiatement retomber en enfance pendant que Clémence choisit un cookie aux pépites de chocolat qui lui fait briller ses yeux. La gourmandise de l'expérience se mêle à la joie d'être ensemble.

Hors de question d'abandonner cette douceur. On rebrousse chemin vers le centre ville. On dépasse l'abbatiale et on ouvre



la visite de l'abbatiale - Lonlay l'Abbaye



le Musée du clou - Saint Cornier des Landes

la porte du *Relais de Lonlay* pour s'installer à table.

Notre déjeuner, simple et agréable se termine en apothéose locale avec le célèbre soufflé au calvados. Notre week-end commence doucement mais a déjà la saveur d'un moment de vacances réussies.

Notre repas, et une quinzaine de kilomètres avalés plus tard, la journée se prolonge dans un lieu historique du 17^e et 18^e, *la Prison Royale de Tinchebray* (p55). Nous sommes plongés dans une ambiance différente. Les murs épais lourds de mémoire, racontent l'histoire fascinante de la Révolution française entre les républicains et les chouans. L'espace d'un instant, on se prend à devenir des prisonniers d'autrefois, à chercher des passages secrets et à décoder les inscriptions gravées sur les murs et les portes en bois.

Non loin de là, à Saint Cornier des Landes, un autre lieu original nous attend. *Le Musée du Clou et la Maison du sabot* (p54) nous entraînent dans la poésie du quotidien d'autrefois. Les explications d'un bénévole de l'association ainsi que les outils anciens, les gestes précis du forgeron qui claquent sur l'enclume, et les braises qui s'embrasent créent une atmosphère fascinante. La chaleur du feu de la forge du 17^e semble animer la passion des artisans et cette énergie nous captive tous les trois. Clémence s'émerveille devant les centaines de clous exposés, tous différents, certains minuscules, d'autres gigantesques. En guise de souvenir, nous repartons avec un clou façonné devant nous.

Un petit détour plus à l'ouest, nous poursuivons jusqu'à Saint Georges de Rouelley, à la *Fosse Arthour*, où la nature reprend ses droits. Ici se dresse une gorge de 70 m de haut. L'air est agréable, les falaises se dressent fièrement et l'instant devient un moment de liberté. Baudrier attaché et casque en place, nous nous lançons dans une compétition d'escalade. La fougue de notre fille fait qu'elle monte aussi vite que moi. Elle escalade les rochers, explore chaque recoin, tandis que le vent chante dans les arbres. La lumière décline progressivement, caresse nos joues et apporte une douceur particulière à ce paysage brut où l'on respire simplement.

Les pieds sur terre, direction le *Camping du Champ Passais* (p56) à Domfront. L'accueil chaleureux de la maîtresse des lieux depuis 30 ans, instaure une atmosphère douce et attentive. Elle prend le temps de nous connaître et de nous proposer un coin tranquille pour notre camping-car. Nous discutons de

In Lonlay-l'Abbaye, the family explores the abbey church with Morane, surrounded by the silence of the stones and letting their imaginations run wild with the creatures on the capitals. The morning continues gently at the biscuit factory (workshop, museum, tasting), then at the Relais de Lonlay with a Calvados soufflé. The afternoon swings between history and craftsmanship (Royal Prison, Musée du Clou), before climbing at the Fosse Arthour and arriving at the Domfront campsite.

In Lonlay-l'Abbaye entdeckt die Familie mit Morane die Abteikirche, zwischen der Stille der Steine und fantasievollen Spekulationen über die Kreaturen auf den Kapitellen. Der Vormittag geht gemütlich weiter in der Keksfabrik (Werkstatt, Museum, Verkostung) und anschließend im Relais de Lonlay mit einem Calvados-Soufflé. Der Nachmittag wechselt zwischen Geschichte und Handwerkskunst (Königliches Gefängnis, Musée du Clou), bevor es zum Klettern in die Fosse Arthour und zur Ankunft auf dem Campingplatz von Domfront geht.



le camping du Champ Passais - Domfront en Poiraise

notre petite expédition normande et des découvertes du matin. Notre hôte n'oublie pas de nous suggérer des balades pour le lendemain. Ici, le camping n'est pas seulement un hébergement : il est habité par la présence, l'âme précieuse de Sybille.

Passée la vidange de notre carrosse, nous nous fauflions pour une petite balade à pied dans les ruelles de Domfront. À peine 10 minutes plus tard, nous sommes attirés par une demeure typique de la cité médiévale. Avec ses colombages et ses couleurs rouge sang et dorées nous voyageons directement au Moyen Âge. C'est décidé, pour notre dîner nous nous attablons au *Bistrot Saint-Julien*. On se remémore nos souvenirs de la journée. La rugosité et l'histoire des pierres, les odeurs et la saveur du biscuit, la chaleur de la forge, l'ascension de la roche, ... nous aurons tellement de choses à raconter à nos amis.

Avant de rentrer à notre camping, nous assistons au mapping qui illumine les façades du château de Domfront. Les lumières dansent sur la pierre, créant un spectacle féérique retraçant les aventures de Guillaume le Conquérant. La nuit s'installe doucement, calme et apaisante. Nous partageons quelques mots sous le ciel étoilé, avant de refermer les portes de notre camping-car et de retrouver nos oreillers.

▶ SAMEDI ÉCLATS DE RIRE ENTRE JEUX DE PISTES ET GRAND AIR

Pendant que mes princesses dorment encore, je m'éclipse du camping-car pour rejoindre l'accueil. Sybille est déjà là, un panier rempli de viennoiseries encore tièdes et de petites confitures locales. Le duo parfait pour le petit-déjeuner.

De retour à notre emplacement, bien que le reste de la famille s'impatiente un peu, le sourire aux lèvres apparaît immédiatement lorsque le panier se pose sur la table.

Les croissants avalés, nous voilà prêts à partir. Direction l'Office de Tourisme situé aux pieds des ruines du château, pour récupérer les livrets-jeux et commencer notre aventure. Nous

courons d'indice en indice, découvrons de vieilles tours, des places presque secrètes et on se réjouit à chaque petite victoire. On ne sait plus s'il y a 1 ou 3 enfants ... Les rires et les exclamations ponctuent le parcours, et chaque coin de rue semble raconter une histoire.

Pendant cette chasse aux trésors, une église au style byzantin a attiré notre attention. Notre surprise est totale ! Morane organise une visite guidée de l'*église Saint Julien*. Nos retrouvailles nous donnent le sourire et donnent une complicité à notre voyage.

De Lonlay l'Abbaye à Domfront en Poiraise, les guides relient les villes et leurs histoires avec leurs récits et leurs anecdotes. Les explications du modernisme Art Déco mélangé au style byzantin étaient la partie douce de la visite. La suite est une ascension comme celle de la veille. Nous montons les 200 marches jusqu'au clocher de Saint Julien. Avec quelques pauses certes, mais un résultat qui vaut bien ce léger effort. Et quelle surprise, une dégustation de jus de pomme pour Clémence et de cidre pour nous 2. Nous nous rafraîchissons et profitons du panorama imprenable sur Domfront, Cette vue devient un lien entre la cité médiévale, les ruines du château et le bocage environnant.

Après ces découvertes, nous poursuivons la journée vers Saint-Fraimbault charmant village fleuri 4 fleurs et son *plan d'eau (p52)*. Notre table de pique-nique, installée sur la berge est parfaite : nous pouvons tremper les pieds et profiter pleinement de la fraîcheur sous ce soleil estival. La focaccia normande et les tartes au thon de *la Tarterie de Domfront (p30)* et les sablés achetés la veille à Lonlay, se dégustent savoureusement. Cette ambiance détendue et relaxante contraste avec l'effort et l'excitation de la matinée. Les filles explorent les abords, ramassent quelques feuilles et observent un poisson qui nage paisiblement, tandis que je me surprends à prendre mon téléphone pour la première fois depuis le début de notre week-end. Il est en mode silencieux. Il le restera pour le reste du séjour.

Elles s'éclaboussent, se chamaillent. Une vraie complicité mère-fille. Je les regarde s'amuser ensemble. Ce lieu, cette pause déjeuner simple, deviennent une transition douce vers notre programme d'activités de l'après-midi, entre pleine nature et terroir.



le plan d'eau - Saint Fraimbault

Early in the morning, while the girls are still asleep, their dad picks up a basket of pastries and jams from Sybille at reception, the perfect breakfast for the motorhome. After wolfing down their croissants, they head to the Tourist Office for a treasure hunt in Domfront, then visit Saint-Julien and climb 200 steps, rewarded with apple juice, cider and panoramic views. The day slows down in Saint-Fraimbault, with a picnic by the water, feet in the cool water, games and camaraderie, and phones finally silenced.

Am frühen Morgen, während die Mädchen noch schlafen, holt der Vater an der Rezeption einen Korb mit Gebäck und Marmeladen von Sybille ab – das perfekte Frühstück im Wohnmobil. Nach dem Verzehr der Croissants geht es zum Fremdenverkehrsamt, um an einer Schatzsuche in Domfront teilzunehmen, dann zu einem Besuch in Saint-Julien und zum Aufstieg der 200 Stufen, der mit Apfelsaft, Cidre und einem Panoramablick belohnt wird. Der Tag verlangsamt sich in Saint-Fraimbault, mit einem Picknick am Wasser, den Füßen im kühlen Nass, Spielen und Zusammensein, während das Telefon endlich zum Schweigen gebracht wird.



la cour Marie du Rocher - Domfront en Poirais

À Domfront, l'histoire ne se raconte pas, elle se traverse. Elle affleure dans la cour Marie du Rocher dans le quartier médiéval. Elle se prolonge à l'église Notre Dame sur l'Eau, sobre et massive, dont les lignes romanes épousent la rivière avec une évidence tranquille. Et elle culmine à travers les ruines du château, fragments puissants d'une forteresse qui domina longtemps la frontière normande.



le mapping : les lueurs du Donjon - Domfront en Poirais



l'église Notre Dame sur l'Eau - Domfront en Poirais

Après le pique-nique à Saint-Fraimbault, nous poursuivons notre route vers Mantilly. La capitale du poiré et c'est pas peu dire. Ici les poiriers s'étendent à perte de vue, formant des rangées régulières qui ondulent dans la lumière. Nous garons notre véhicule à **La Ferme des Grimaux (p28)**. Nous découvrons une exploitation familiale depuis presque 100 ans. La famille Pacory, nous explique produire des jus de poire et de pomme ainsi qu'un produit bien local, le Calvados Domfrontais, ce subtil mélange de pomme et de poire. Cette visite instructive se termine de la plus gourmande des façons avec la dégustation des elixirs produits sur place, calvados, cidre, ... Nous nous laissons facilement convaincre de repartir avec quelques bouteilles de leur poiré et de leur délicieux jus de pomme bio.

La chaleur estivale nous invite à trouver une activité au fil de l'eau. Ce sera du canoë pour nous trois. Rendez-vous pris à la base de loisirs de **Torchamp (p54)**, pour assouvir notre besoin aquatique. Ici l'ambiance change. Les vergers et les chais de vieillissement laissent place aux pagaies, aux embarcations d'exploration et surtout aux éclaboussures et aux rires qui se succèdent. La Varenne est calme mais elle est devenue cet après-midi notre nouveau terrain de jeu. Après une heure de canoë, nous reposons nos casques et gilets avec les têtes rafraîchies et surtout pleines de souvenirs qui resserrent nos liens grâce au jeu et à l'effort partagé.

Nous grimpons dans notre camping-car et roulons quelques minutes en direction de notre terre d'accueil pour la nuit. Avant d'arriver à Bagnoles de l'Orne, nous faisons une petite halte à la **Tour de Bonvouloir**. L'endroit semble sorti d'un conte des frères Grimm. Une tour de 26 mètres à la construction légendaire, un verger conservatoire dédié à la poire, un parcours d'interprétation, autant d'animations et de découvertes pour notre petite famille. La gourmandise fait vraiment partie de cette région. L'odeur du sarrasin aiguise nos sens et nous ne résistons pas à l'envie de déguster une galette, ici-même au pied de la tour, dans cette crêperie éponyme, accompagnée de cidre et de jus de poire découverts le matin même et devenue la boisson préférée de Clémence pour le week-end.

Le soleil se couche et laisse la place à un ciel étoilé, l'heure pour nous de rejoindre notre nouvelle halte nocturne. Le camping



la tour de Bonvouloir - Juvigny sous Andaine



la Ferme des Grimaux - Mantilly

de la Vée à Bagnoles de l'Orne nous ouvre ses portes. Idéalement situé non loin des Thermes et du Château de la Roche Bagnoles, il est doté d'une aire de stationnement adaptée pour les road trip comme le nôtre.

► DIMANCHE LE BIEN-ÊTRE SOUS TOUTES SES FORMES

Le lendemain matin, nous décidons de profiter de tout ce que la cité thermale a à offrir. Nous choisissons de diviser la matinée entre détente et aventure. Pour le bien-être, c'est Marie qui s'accorde une parenthèse au **bo spa thermal (p57)**. Dans les couloirs baignés de lumière des Thermes, les cabines portent des noms de pommes, comme un clin d'œil discret au bocage normand et l'air porte encore cette chaleur humide des thermes. Le massage commence lentement. Sous des mains expertes, la peau se réchauffe, se relâche. L'eau thermale, riche et minérale prolonge la sensation : elle enveloppe, apaise, infuse. Marie ne sait plus très bien si elle flotte ou si elle s'enracine. À la sortie, elle a l'impression rare d'être à la fois allégée et profondément ancrée, comme si la terre et l'eau de Bagnoles avaient laissé leur empreinte douce sur sa peau.

Pendant ce temps-là, Clémence et moi décidons de nous élaner sur les rails. Ma fille grimpe à mes côtés, les mains déjà posées sur le guidon, sérieuse comme une cheffe d'expédition. Notre départ se fait dans un léger grincement de métal et un éclat de rire. Nous poussons sur les pédales et le vélorail s'élançait doucement le long de l'ancienne voie ferrée. La forêt des Andaines s'ouvre devant nous. Le vent soulève quelques mèches, les vieilles traverses en bois défilent en rythme. Ma petite aventurière commente tout, les arbres, les villas, l'hippodrome, la vitesse qu'elle imagine fulgurante. La mécanique est simple, l'effort est partagé et les rires éclatent sans prévenir. Rien d'extraordinaire et pourtant tout est là. Une ligne droite au milieu des bois, une fille et son père et cette sensation rare d'avancer ensemble, au même tempo.

Nous nous retrouvons à l'heure du déjeuner à la terrasse du Rollon, une institution locale et idéalement placée avec l'église du Sacré-Cœur en ligne de mire. Nous prenons le temps de

After the picnic, head to Mantilly, the capital of perry, to visit the Ferme des Grimaux and taste perry, cider and Calvados Domfrontais, before leaving with a few bottles as souvenirs. The heat calls for water: in Torchamp, swap the orchards for paddles and treat yourself to an hour of canoeing on the Varenne, amid splashes and shared laughter. On the road to Bagnoles de l'Orne, stop at the Tour de Bonvouloir, a fairytale setting with a conservation orchard and buckwheat galettes at the foot of the tower. In the evening, settle in at the Vée campsite; the next day, Marie treats herself to a break at the thermal spa while Clémence and I set off on a rail bike in the Andaines forest, pedalling together at the same pace.

Nach dem Picknick geht es weiter nach Mantilly, der Hauptstadt des Birnenweins, um die Ferme des Grimaux zu besuchen und Birnenwein, Apfelwein und Calvados Domfrontais zu probieren, bevor wir mit ein paar Flaschen als Souvenir wieder aufbrechen. Die Hitze verlangt nach Wasser: In Torchamp tauschen wir die Obstgärten gegen Paddel und gönnen uns eine Stunde Kanufahren auf der Varenne, zwischen Spritzern und gemeinsamem Lachen. Auf dem Weg nach Bagnoles de l'Orne machen wir Halt am Tour de Bonvouloir, einer märchenhaften Kulisse mit Obstgarten und Buchweizen-Galettes am Fuße des Turms. Am Abend beziehen wir den Campingplatz La Vée, am nächsten Tag gönnt sich Marie eine Auszeit im Thermalbad, während Clémence und ich mit dem Railbike in den Wald von Andaines fahren und gemeinsam im gleichen Tempo vorankommen.



la Villa le Castel - Bagnoles de l'Orne

déguster nos salades tandis que nos récits défilent comme les promeneurs du dimanche.

Nous décidons de poursuivre notre flânerie dans le quartier Belle Époque. Notre petite exploratrice marche devant, le nez levé vers les façades ornées, comme si chaque maison cachait une histoire secrète. Les villas alignent leur bow-windows, leurs balcons travaillés, et jardins fleuris, fières silhouettes d'un autre siècle. On s'imagine les bourgeoises venues en cure au 19^e. On remarque les détails, les ferronneries fines, les couleurs, les volutes, ... et entre Le Castel, la villa Beau Séjour, Le Printania et même le Chalet Suédois, on ne sait plus où donner de la tête tant elles sont toutes aussi différentes que somptueuses.

Plus tard dans l'après-midi, notre marche nous amène au abords du miroir d'eau de Bagnoles de l'Orne. Une musique surgit des abords du lac. Les cuivres scintillent sous les lampadaires dorés, les notes chantent dans l'air et la musique entraîne les passants dans la danse. Les enfants lèvent les bras en l'air, les couples se prennent la main, et les musiciens des *Clés de Bagnoles (p46)*, semblent jouer pour chacun d'entre nous. Un dialogue entre la musique du groupe et l'énergie du public se crée instantanément. Les jardins du lac s'animent et le concert devient une fête collective, vibrante et joyeuse.

Ce final musical est tel un point sur le récit de notre séjour. Il relie toutes nos découvertes et expériences de ces derniers jours, laissant déjà un brin de nostalgie. Le week-end touche à sa fin. Le camping-car est désormais plein. Les valises ont retrouvé leur place. Coincées entre quelques bouteilles de poiré, des spécialités glissées à la dernière minute, des souvenirs qu'on a voulu rapporter pour prolonger le goût du voyage.

Mais le plus chargé reste invisible. Dans nos têtes, des images s'empilent sans bruit : un biscuit croquant, une petite légende arthurienne, des ruelles pavées, une cabine au nom de pomme, le rythme régulier des rails, des façades Belle Époque baignées de lumière.

On referme la porte de la maison roulante d'un geste simple. La route nous attend. Et sans bruit, quelque chose s'est ouvert en nous, au fil des rencontres, des regards échangés, des lieux traversés. On repart avec des bagages, oui. Mais surtout avec une part de ce bocage, désormais intimement mêlée à la nôtre.

In the Belle Époque neighbourhood, families stroll around, marvelling at the villas and their intricate details, before being drawn to the lakefront by a concert that transforms the gardens into a party. When the weekend comes to an end, the motorhome is filled with perry and memories, but above all with images and shared moments, like a piece of the countryside that we take home with us.

Im Viertel Belle Époque schlendern wir mit der Familie durch die Straßen, bewundern die Villen und ihre Details, bevor wir am Seeufer von einem Konzert in den Bann gezogen werden, das die Gärten in einen Festplatz verwandelt. Am Ende des Wochenendes ist das Wohnmobil voller Most und Erinnerungen, vor allem aber voller Bilder und gemeinsamer Momente, wie ein Stück Bocage, das wir mit nach Hause nehmen. tauchen, bevor wir mit vielen Erinnerungen im Köpf abreisen.

LA PÉPITE PAR

RÔMAIN

Chargé de programmation culturelle, événementielle et artistique

La fresque du Casino

Le bâtiment Art Déco, inauguré en 1927 possède une esthétique impressionnante. Il conserve beaucoup de charme et j'aime particulièrement la fresque qui nous accueille dans le hall avec ses scènes animalière et naturaliste.

► Casino JOA - Bagnoles de l'Orne



PATRICK

Zinzin de Sarrasin

La Petite Chauvière

J'ai un coup de cœur pour Anne-Lyse et Daniele. Un couple qui élève des cochons et des moutons et qui les propose dans leur ferme auberge La Petite Chauvière. Une cuisine originale qui met en avant une viande de qualité, fumée ou grillée pour révéler toute sa saveur.

► La Petite Chauvière - Champsecret



10 ANS À FAIRE POUSSER



À la Noé Plaine, tout commence par un détail qui ne trompe pas : Bagnoles de Pom' n'est pas un décor. Ici, la mémoire sert de matière première. La boutique, c'est « un ancien fournil qui doit avoir à peu près 200 ans, restauré dans son intégralité. Et le comptoir ? C'est un ancien pétrin ». Ludovic Dubreil aime ces clins d'œil : « quand on fait du pain, on travaille avec des ferments, comme nous avec le cidre ou le poiré ». Le ton est donné. On est chez quelqu'un qui fabrique, qui assemble, qui laisse le temps faire son travail.

Ce temps-là, Ludovic le compte au plus près : « ça fait dix ans depuis 2016, qu'on est parti de rien et qu'il a fallu tout inventer sur place ». Tout d'abord il y a eu la création de la marque, puis l'aménagement de la boutique, du chai... et accepter que « les travaux se soient étalés sur pas mal d'années et que, forcément, ce n'est pas fini, on a encore des choses à faire ».

Une décennie d'opportunités, et une montée en puissance

Ludovic ne vend pas un conte de fées rural. Il parle plutôt d'une trajectoire faite de rencontres, de patience, et d'occasions saisies au bon moment. « On a réussi à acquérir des terres et des bâtiments à la Noé Plaine sur Bagnoles de l'Orne, qui ont permis de développer l'activité », résume-t-il, comme si c'était simple. En réalité, ça se mesure en hectares : au départ, « on avait 4 hectares uniquement, aujourd'hui, en 2026 on a 16 hectares ».

Pomme, poire et la précision du geste

« Bagnoles de Pom' c'est des produits de la pomme et de la poire », insiste Ludovic, parce que le duo raconte mieux le territoire qu'un produit unique.

L'exploitation cidricole déroule une gamme large, mais jamais décorative : cidre, jus, vinaigre, calvados, pommeau, gelée... et même une logique d'assemblage sur les jus qui sonne presque comme une note de dégustation : « on a une gamme de 4 jus de fruits, dont trois recettes où on assemble le jus de pommes avec des jus de fruits rouges ». Avec pour objectif simple de garder « les arômes de la pomme tout en trouvant un équilibre entre l'acidité et le sucré ».

En chiffres, la production tourne autour de 20 000 bouteilles à l'année, « ce qui n'est pas énorme en soi », précise-t-il, comme pour rappeler qu'ici « on est loin de l'usine ». La moitié de cette production est quasiment constituée par les jus de fruits. Une évidence aujourd'hui, mais pas hier : « il y a 20 ou 30 ans, les jus n'étaient pas très développés dans les exploitations cidricoles ».



Derrière la gamme de ses produits, Ludovic raconte une filière qui s'est remise à niveau : « *autrefois, le cidre ou le poiré étaient des sous-produits de la production laitière, souvent négligés. On ne les mettait même pas en bouteille, c'est ce que l'on appelait le "cidre au tonneau". Aujourd'hui, depuis 30 ans, il y a eu un travail énorme sur la qualité* ».

La signature de Bagnoles de Pom', c'est la méthode : « *on est très attaché à la prise de mousse naturelle* », cette deuxième fermentation dans la bouteille « *qui change tout au verre* ». Et sa boussole, ce sont les appellations : « les appellations, c'est le territoire, des savoir-faire, un ancrage ». Il le répète : « *c'est pour ça qu'on est vraiment attachés aux appellations, comme AOP Poiré Domfront* ».

La poire comme histoire à raconter et à fêter

Dans cette décennie, la poire prend une place à part, « *une place maintenant même très importante chez nous* ». Ludovic annonce d'ailleurs son souhait de créer un événement cette année autour de la poire et de l'Appellation d'Origine Protégée "Poiré Domfront". « *En effet, l'aire géographique de l'AOP c'est tout récemment étendue à Bagnoles et plus précisément le quartier historique de Tessé la Madeleine* ». Encore quelques démarches administratives mais il insiste : « *c'est une évolution excitante et très importante pour Bagnoles de Pom'* ».

Et puis il y a les produits "chers" au sens affectif. Le calvados, par exemple : « *il y a un côté ... sentimental* ». Cette année, la ferme a « *sorti le premier calvados produit en 2016. Un millésime anniversaire, avec du caractère et tout en rondeur* ».



Et là, on comprend ce que signifie 10 ans. Ce n'est pas juste une date, c'est un goût qui arrive à maturité.

Un domaine qui s'ouvre : échange, accueil, culture et engagement

Bagnoles de Pom' n'a pas choisi le repli productiviste. Ludovic le dit simplement : « *on a une volonté d'ouverture vers l'extérieur, d'échange, et même des échanges sur notre métier avec d'autres producteurs du coin* ». Cette ouverture prend une forme très concrète : montrer son métier.

La ferme accueille des clients et des visiteurs. C'est pensé "grand" mais sans prétention. « *On a tout dimensionné au départ pour pouvoir recevoir des bus, c'est-à-dire des groupes jusqu'à une cinquantaine de personnes* ». Ludovic parle d'accessibilité et pas juste pour cocher une case. Des cheminements pensés pour les personnes à mobilité réduite, du plain-pied partout et aussi un espace qui permet d'organiser des visites et des dégustations. Il le dit : « *c'est quelque chose qu'on veut vraiment développer* ».

Et puis il y a le verger qui devient scène. Bagnoles de Pom' est liée à l'association Simple Square, qui porte le festival 61 Degrés. « *Trois éditions ont déjà eu lieu dans les vergers, sur la ferme, tout près de la cidrerie* ». 2026 marque une pause pour l'événement mais qui revient en 2027 avec « *la même envie et la même énergie* ».

Quand on l'interroge sur l'engagement, Ludovic ne joue pas au bingo des labels. Il préfère définir. « *Tout d'abord, on est en agriculture biologique* », dit-il simplement avant de compléter aussitôt « *biologique, il faut bien préciser ce que ça veut dire. Sa version est nette : pas de produits de synthèse donc pas d'engrais chimiques ni de pesticides* ». Puis il coupe court : « *ça se résume à ça, il ne faut pas extrapoler* ».

Le durable, à Bagnoles de Pom', passe aussi par la coopération. « *Avec la CUMA (Coopérative d'Utilisation du Matériel Agricole), on travaille en collectif, on investit ensemble, c'est indispensable* ». Le durable passe aussi par l'économie ou la gestion de l'énergie de l'exploitation au quotidien.



« *on résiste à climatiser la cave de vieillissement* ». Il pourraient installer un groupe pour refroidir le bâtiment, mais il a « *plutôt pris le parti de bien isoler la cave et de la positionner efficacement se passer d'une consommation d'électricité inutile* ».

Enfin, il y a le chantier qui va changer la logistique : aujourd'hui le pressage est dans la Manche, à Saint Hilaire du Harcouët. « *C'est un peu contraignant et il y a beaucoup de transports* ». Donc l'ambition est simple et lourde. Investir pour que la réception des fruits, le lavage, le tri et le pressage puissent se faire ici à Bagnoles de l'Orne. Une autonomie qui s'inscrit dans la même logique que tout le reste : faire mieux, en rapprochant les gestes du lieu.

La vraie fierté : transmettre l'histoire

Quand on lui demande une seule chose à retenir de ces dix ans, Ludovic Dubreil n'hésite pas longtemps. « C'est un ensemble, avoir eu des opportunités qui ont permis de voir l'avenir ». Et pour ce dont il est le plus fier. Il ne cite pas un prix ni une médaille. Il parle transmission. « *Ma fierté, est de pouvoir dire 1 à 2 ans, installer une personne avec Marie-Hélène, mon associée et moi sur l'exploitation* ». Sans oublier qu'après 10 ans de démarches, Bagnoles de l'Orne Normandie intègre l'aire géographique de l'Appellation d'Origine Protégée Poiré Domfront. Le reste, les hectares, les bouteilles, les événements, les projets, c'est la conséquence. Pas le but.

▶ **Bagnoles de Pom'**
36 chemin de la Noé Plaine,
61140 Bagnoles de l'Orne
06 95 60 67 67
www.bagnoles-de-pom.com

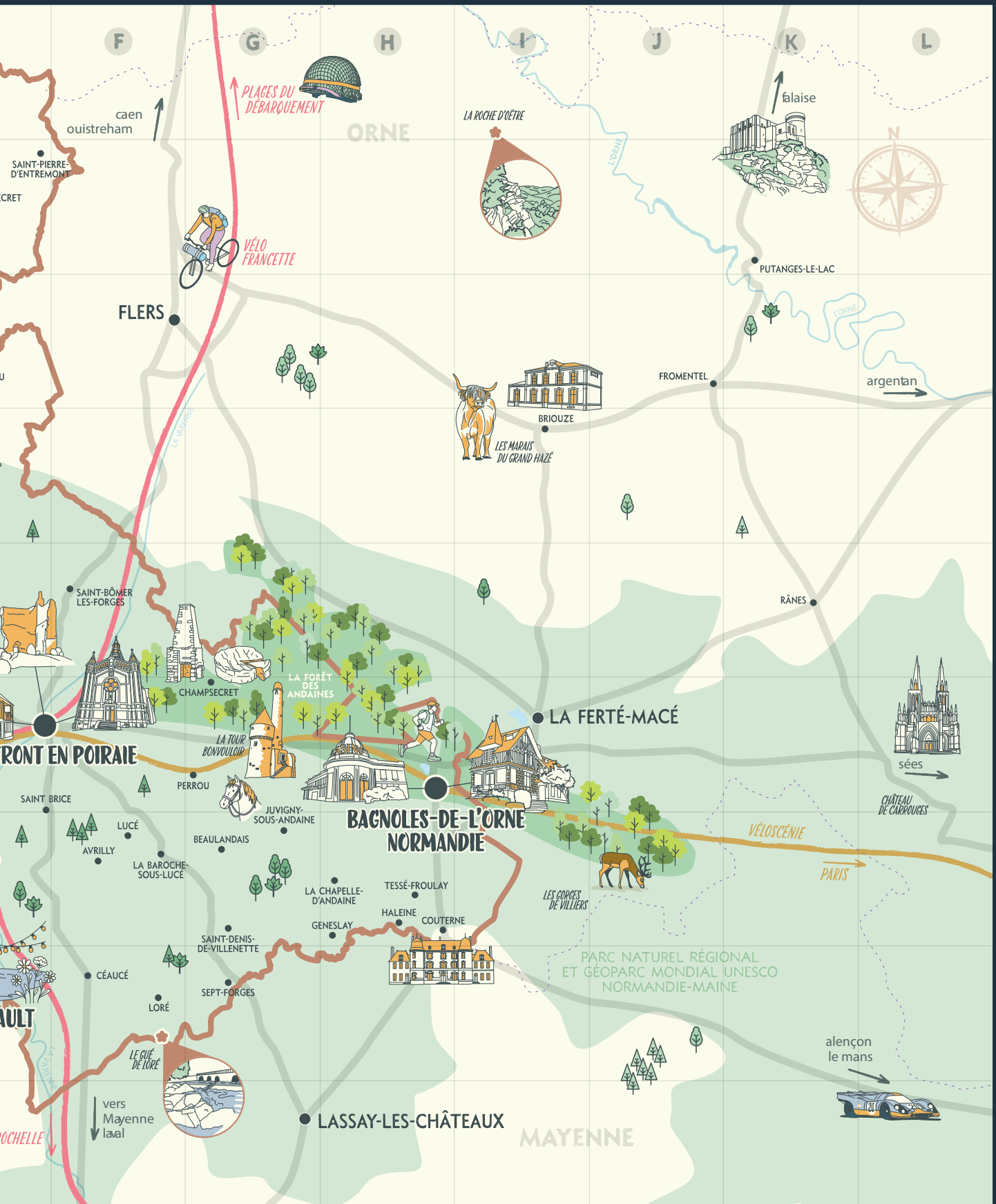
Over the past ten years, Bagnoles de Pom' has developed into an artisanal project rooted in its location, combining restored heritage, cider-making expertise and the gradual development of the farm. Led by Ludovic Dubreil, the farm is committed to high-quality production based on apples and, above all, pears, with a strong focus on appellations and natural fermentation. Far from an industrial approach, the estate focuses on quality, welcoming the public, cultural openness and organic farming with a practical mindset. The challenge remains the same: to pass on a history and a profession, and to prepare for the future with new projects.

Bagnoles de Pom' hat sich in zehn Jahren zu einem handwerklichen Projekt entwickelt, das tief in seiner Region verwurzelt ist und sich durch restauriertes Kulturerbe, Know-how in der Apfelweinherstellung und die schrittweise Entwicklung des Betriebs auszeichnet. Unter der Leitung von Ludovic Dubreil setzt sich der Betrieb für eine anspruchsvolle Produktion rund um Äpfel und vor allem Birnen ein, mit einem starken Fokus auf Herkunftsbezeichnungen und natürlicher Gärung. Weit entfernt von einer industriellen Logik setzt das Weingut auf Qualität, Besucherfreundlichkeit, kulturelle Offenheit und eine konkret durchdachte biologische Landwirtschaft. Das Ziel bleibt dasselbe: eine Geschichte und einen Beruf weiterzugeben und mit neuen Projekten die Zukunft vorzubereiten.

CHECKLIST DES CHOSES À FAIRE !

- RÉCUPÉRER LE MAGAZINE SIGNÉ BOCAGE !
- SE PRENDRE EN SELFIE AU ROC AU CHIEN
- AFFRONTER UN CHEVALIER PENDANT LES MÉDIÉVALES DE DOMFRONT
- GOÛTER UN CODRE CHAUD DURANT LES VILLES ET VILLAGES ILLUMINÉS
- RESSORTIR MILLIONNAIRE DU CASINO APRÈS UNE PARTIE DE BLACK JACK
- DÉNICHER LA PERLE RARE À LA FOIRE DES ANDAINES
- EN PRENDRE PLEIN LES MIRETTES LORS D'UN SPECTACLE AU COLYS'HAIE
- DESCENDRE LA VARENNE EN CANOË
- FRISSONNER AU SON DU BRÂME DU CERF
- SE FAIRE MASSER À L'EAU THERMALE
- REPARTIR AVEC UNE BOUTEILLE DE POIRÉ DOMFRONT DANS SA VALISE





PATRIMOINE EN HÉRITAGE



Le lac - Bagnoles de l'Orne

Dans l'Orne, deux lieux attirent les regards et les imaginations : Domfront, fière cité médiévale accrochée à son promontoire rocheux et Bagnoles de l'Orne, élégante station thermale dont le quartier Belle Époque a conservé tout son charme.

Deux ambiances, deux périodes, une même promesse : faire un pas de côté ... et remonter le temps.



les ruines du château - Domfront en Poirais

LA NORMANDIE HORS DU TEMPS

DOMFRONT, SENTINELLE DU MOYEN ÂGE

Perchée au-dessus de la vallée de la Varenne, Domfront a ce talent rare : vous faire basculer en quelques pas à l'époque où l'autorité se gagnait autant par les armes que par la hauteur des rochers. La cité fortifiée garde, dans son relief comme dans ses pierres, la mémoire des rivalités et des stratégies d'un autre temps.

Le château, cœur battant de la forteresse

Édifié dès le 11^e siècle par Guillaume Ier de Bellême, le Château de Domfront reste l'image la plus forte de la ville. Le même homme fonda, à la même époque, l'Abbaye de Lonlay.

Aujourd'hui, même partiellement ruinés, les vestiges du château imposent encore le respect. Remparts massifs, base impressionnante de la tour maîtresse, et restes de la salle des chevaliers. Ces derniers seraient attribués à Henri 1^{er} Beauclerc, seigneur de Domfront et fils de Guillaume le Conquérant. Depuis les hauteurs, le panorama s'ouvre largement sur la vallée et le bocage, comme une récompense à la montée.



Le château - Domfront en Poiraise



la tour de la Porte d'Alençon - Domfront en Poiraise

Dans la vieille ville, les rues racontent l'Histoire. Le décor médiéval se prolonge ensuite au fil des ruelles. La rue du docteur Barrabé et la rue des Fossés Plisson, entre autres, révèlent de véritables pépites : maisons à pans de bois caractéristiques, dont certaines sont encore habitées. Parmi elles, la Maison du Tailleur, particulièrement bien conservée, illustre à merveille le savoir-faire des bâtisseurs d'alors.

Deux églises, deux styles, une même force patrimoniale. Côté patrimoine religieux, Notre Dame sur l'Eau, fondée au 11^e siècle, s'impose comme une étape majeure pour qui aime l'art roman. Arcs en plein cintre, sculptures sur les chapiteaux, et vestiges de fresques composent un ensemble remarquable.

Changement d'époque avec l'église Saint Julien, édifée au début du 20^e siècle. Elle mêle un style néo-byzantin à un Art Déco alors en vogue, pour un résultat aussi inattendu qu'impressionnant.

Une ville qui n'a pas oublié son rôle défensif.

Les remparts et leurs marqueurs, dont la porte d'Alençon et la tour Bignon, rappellent la vocation protectrice de Domfront. Et lorsque la ville accueille des événements comme les Médiévale, l'histoire semble reprendre vie. Chevaliers en armure, artisans à l'œuvre et trouvères redonnent à la cité une atmosphère singulière.

Domfront, a medieval town overlooking the Varenne valley, transports visitors back to the Middle Ages. Domfront Castle, built in the 11^e century by Guillaume I de Bellême, is the town's landmark, with its ramparts and main tower. In the old town, timber-framed houses such as the Maison du Tailleur are a reminder of medieval craftsmanship. The church of Notre-Dame sur l'Eau, a Romanesque masterpiece, and the church of Saint-Julien, a blend of neo-Byzantine and Art Deco, are also heritage highlights. The ramparts and the Porte d'Alençon bear witness to the town's defensive history, recreated during the Médiévales.

Domfront, eine mittelalterliche Stadt hoch über dem Tal der Varenne, versetzt die Besucher ins Mittelalter zurück. Das Schloss von Domfront, das im 11^e Jahrhundert von Wilhelm I. von Bellême erbaut wurde, ist mit seinen Stadtmauern und dem Hauptturm das Wahrzeichen der Stadt. In der Altstadt erinnern Fachwerkhäuser wie das Maison du Tailleur an die mittelalterliche Handwerkskunst. Die Kirche Notre-Dame sur l'Eau, ein romanisches Meisterwerk, und die Kirche Saint-Julien, die neobyzantinische Elemente mit Art Déco verbindet, sind Höhepunkte des Kulturerbes. Die Stadtmauern und die Porte d'Alençon zeugen von der Verteidigungsgeschichte der Stadt, die bei den Mittelalterfesten nachgestellt wurde.

BAGNOLES DE L'ORNE, LE CHIC BELLE ÉPOQUE

À Bagnoles de l'Orne, le quartier Belle Époque célèbre l'architecture de la fin du 19^e siècle et l'énergie des grandes stations thermales. C'est tout un art de vivre qui s'y dessine, héritage de l'âge d'or des cures, quand aristocratie et bourgeoisie venaient y chercher repos, élégance et mondanités.

Un catalogue de villas, tout en détail.

La promenade est une succession de façades travaillées et de raffinements. Bow-windows, balcons en fer forgé, mosaïques aux motifs floraux, lucarnes délicates posées sur des toitures d'ardoise ... En empruntant des voies comme le boulevard Albert Christophle (du nom de son fondateur), on traverse un quartier qui ne se contente pas d'être joli, il raconte une époque où le bien-être et le goût du beau étaient une véritable priorité. L'ambiance, douce et apaisante, se prête naturellement à la flânerie et aux promenades à deux.

L'âme du quartier se lit dans ses maisons. Le Castel et Beauséjour, décrits comme de véritables villas catalogues, ont servi de modèles de référence grâce à leur richesse décorative. Parmi les étapes incontournables, la villa La Choltière attire l'œil avec sa façade symétrique, ses briques colorées et ses éléments en fer forgé, parfait résumé du goût pour le détail de cette période.

Autre incontournable du quartier, le Chalet Suédois. Il dénote par son style mais pour une bonne raison. Il provient directement de l'exposition universelle de Paris de 1899 et a été remonté à l'identique pièce par pièce. Cette originalité bagnolaise est aujourd'hui inscrite aux monuments historiques.



la villa La Petite Tourelle - Bagnoles de l'Orne

Devant le lac, le Grand Hôtel, inauguré en 1898, impressionne par son allure monumentale et par un intérieur fastueux où se répondent moulures, lustres et boiseries. Dans un autre registre, mais avec un charme tout aussi évident, le Casino de Bagnoles et sa façade Art Déco à la symétrie élégante font partie des incontournables. Construit en 1927, il incarne le faste et le glamour des années folles. Un vocabulaire Art Déco que l'on retrouve également à l'église du Sacré Cœur, placée à l'entrée du quartier Belle Époque.



la vue aérienne sur le lac et l'ancien Grand Hôtel - Bagnoles de l'Orne

The Belle Époque district of Bagnoles de l'Orne, born of the effervescence of the spas at the end of the 19th century, embodies the golden age of aristocratic cures. Its villas, adorned with bow-windows, wrought-iron balconies and floral mosaics, offer a glimpse of the elegance of yesteryear. Remarkable buildings such as the Castel, Beauséjour and the villa La Choltière bear witness to the decorative richness of the period. The Grand Hôtel, inaugurated in 1898, and the Art Deco Casino de Bagnoles add to the historic charm of the area, offering a soothing and romantic ambience.

Das Belle-Epoque-Viertel von Bagnoles de l'Orne entstand aus dem Aufschwung der Kurorte Ende des 19. Jahrhunderts und verkörpert das goldene Zeitalter der aristokratischen Kuren. Seine Villen, die mit Bow-Windows, schmiedeeisernen Balkonen und Blumenmosaiken geschmückt sind, bieten einen Einblick in die Eleganz vergangener Zeiten. Bemerkenswerte Gebäude wie das Castel, Beauséjour und die Villa La Choltière zeugen vom dekorativen Reichtum der damaligen Zeit. Das 1898 eröffnete Grand Hôtel und das Art-déco-Kasino von Bagnoles tragen zum historischen Charme des Viertels bei und bieten eine beruhigende und romantische Atmosphäre.



la visite guidée du Chalet Suédois - Bagnoles de l'Orne

LA NORMANDIE AUTREMENT ... AVEC NOS VISITES GUIDÉES !

Et si, au lieu de *juste passer*, vous preniez le temps de comprendre ce que vous regardez ? Parce que oui, des ruelles et des vieilles pierres, tout le monde peut en voir. Mais les histoires, les détails cachés, les légendes et les petites anecdotes qui donnent une âme aux lieux ... ça, c'est une autre affaire.

Entre cités médiévales, forêts pleines de mystère et abbayes chargées de siècles, nous vous proposons une sélection de visites guidées pour découvrir les joyaux de notre région autrement. Aux côtés de guides passionnés (et contagieux, dans le bon sens), laissez-vous embarquer dans un voyage vivant, rythmé par des récits qui éclairent le bocage sous un nouveau jour.

Quelle sera votre prochaine visites à vivre et à partager

- Bagnoles en 30 minutes chrono
- Du verdict au cachot
- Quand le parc du château murmure ses légendes
- Visite mystère au château
- Il était fois la Belle Époque
- Une épopée millénaire
- Crépuscule au sommet du clocher
- ...

Consultez notre programme et réservez votre prochaine escapade à nos côtés. La Normandie se visite très bien ... mais elle se savoure encore mieux quand on en connaît les secrets.

PRÊTS À TENTER L'EXPÉRIENCE ?



Discover the treasures of our region in a different way with our unique guided tours! Explore castles, medieval towns and mysterious forests with our enthusiastic guides. Tours for everyone, families, friends or solo, immersing you in history and nature. Book your escapade now!

Entdecken Sie die Schätze unserer Region mit unseren einzigartigen Führungen auf eine andere Art und Weise! Erkunden Sie Schlösser, mittelalterliche Städte und geheimnisvolle Wälder an der Seite von passionierten Fremdenführern. Die Touren für alle - Familien, Freunde oder allein - lassen Sie in die Geschichte und die Natur eintauchen. Buchen Sie Ihren Ausflug!

LA PÉPITE PAR

ANAÏS

Chargé de développement commercial
Manoir de Durcet

La biscuiterie de l'Abbaye

Quand on me demande quoi faire ici, je n'hésite pas une seconde, je propose toujours de visiter la Biscuiterie de l'Abbaye. Entre les odeurs gourmandes, le plaisir de la dégustation et la découverte d'une belle histoire familiale, on vit un vrai moment de partage et d'authenticité.

► Biscuiterie de l'Abbaye - Lonlay l'Abbaye



CLARISSE

Chargée de mission Outdoor

La Vélo Bocage

C'est une voie verte qui casse de la monotonie des autres pistes cyclables. Son atout c'est qu'elle offre la possibilité de sortir de la piste pour découvrir des sites sympas comme le lac de la Ferté Macé ou le marais du Hazé. Mon petit conseil en plus, avoir un vélo électrique pour atteindre l'étang du Grais.

► Vélo Bocage - de Briouze à Bagnoles de l'Orne



EN BONNS THERMES

le lac - Bagnoles de l'Orne

À Bagnoles de l'Orne, l'eau n'est pas un simple décor : c'est la raison d'être de la station normande. Installée autour d'une source reconnue pour ses vertus apaisantes, la ville revendique une singularité rare : être la seule ville thermale du nord-ouest de la France.

RENDRE LA VIE PLUS LÉGÈRE

Au cœur de l'établissement thermal, la source jaillit de la terre après un très long voyage souterrain : on parle d'une eau pure, à la couleur aigue-marine, qui se charge lentement au contact des roches profondes. Sa particularité tient à un équilibre peu commun : riche en oligo-éléments tout en restant faiblement minéralisée, avec un pH acide qui favorise les échanges au niveau de la peau. Et comme si la nature avait signé un contrat de régularité, son débit reste naturellement constant, quelles que soient les saisons.

Entre promenade et festivités

Cette histoire d'eau commence bien avant les façades élégantes et les séjours "bien-être". Le nom même de Bagnoles remonte au latin Balneolas, "petit bain", rappelant qu'au Moyen Âge la station existe déjà dans les récits. Puis, au 17^e siècle, le sieur Hélié de Cerny, gouverneur de Bagnoles, fait construire le premier bâtiment thermal et exploite la source. La ville prend ensuite son véritable essor à partir de 1881, avec l'arrivée du chemin de fer, la construction du casino, puis l'aménagement du lac qui ancre définitivement Bagnoles dans l'imaginaire des villégiatures.

Bagnoles de l'Orne owes its identity to its soothing thermal waters, which make it the only spa town in north-western France. Building on a long tradition, the resort now offers recognised treatments, particularly in phlebology, rheumatology and gynaecology, with a focus on sustainable health.

Bagnoles de l'Orne verdankt seine Identität seinem Thermalwasser mit beruhigenden Eigenschaften, das es zum einzigen Kurort im Nordwesten Frankreichs macht. Als Erbe einer langen Tradition bietet der Kurort heute anerkannte Kuren, insbesondere in den Bereichen Phlebologie, Rheumatologie und Gynäkologie, mit dem Ziel einer nachhaltigen Gesundheit.

La cure thermale, version capital santé

Derrière l'image carte postale de la station, la cure à Bagnoles repose sur une vraie logique de médecine thermique : l'eau minérale, réputée apaisante et sédative, est aussi reconnue pour ses effets antioœdémateux et décontracturants. Elle est utilisée dans des protocoles de soins pensés pour agir en profondeur, avec un intérêt aussi évoqué en matière de rééquilibrage hormonal, selon les moments de la vie.

Aux Thermes de Bagnoles de l'Orne, les orientations traitées font la signature du site : phlébologie, rhumatologie et gynécologie. La référence reste la cure conventionnée de 18 jours, structurée autour de soins thermaux répétés et encadrés, et qui attire chaque année environ 13 000 curistes.

Une démarche qui combine régularité, accompagnement et bénéfices dans la durée, pour celles et ceux qui viennent autant soulager que préserver leur qualité de vie.



les massages au bo spa thermal - Bagnoles de l'Orne

L'eau en mode bien-être intensif

Pour celles et ceux qui viennent simplement souffler et recharger les batteries, le spa thermal ouvre une autre porte : celle de l'expérience à la carte. Le BO Resort joue la carte d'un bien-être très construit, au sens littéral : un espace d'environ 2 000 m² intégré à l'établissement thermal, avec une architecture intérieure signée Emmanuel Houssin, entre lignes contemporaines et atmosphère forestière.

Côté soins, hydrothérapie, aérobain, bain bouillonnant ou on-dee thermale se complètent de massages et de formules pensées pour une journée, un week-end, ou une semaine. Le site met aussi en avant des soins signature qui mêlent l'eau minérale à des notes locales, comme la pomme à cidre normande, ou plus végétales, comme la chlorophylle, histoire de transformer une pause détente en vraie expérience sensorielle.

On trouve un sauna, un vaporarium en eau thermale, un couloir de marche, des espaces de repos, ainsi que 40 cabines d'hydrothérapie et 17 cabines de massages et soins esthétiques. Tous les soins d'hydrothérapie utilisent l'eau naturellement tiède à 24,6 °C, aux vertus notamment décongestives, anti-inflammatoires, décontracturantes et sédatives, liées à sa richesse en oligo-éléments. Bonus non négligeable pour la peau, son pH très proche de celui de l'épiderme et son effet peeling naturel sont mis en avant.

L'option famille qui change tout

Pour compléter cette offre grand public, le B'O Cottage joue le rôle de camp de base idéal, surtout quand on vient à plusieurs, et oui, même avec des enfants ! Installée au cœur du parc des Thermes, cette résidence **** propose des appartements entièrement équipés, du studio jusqu'à la suite familiale pouvant accueillir jusqu'à 6 personnes, souvent avec balcon pratique pour souffler, s'organiser, et garder un vrai rythme de vacances.



la piscine du bo cottage - Bagnoles de l'Orne

The BO Resort in Bagnoles offers a complete, sensory wellness experience, combining a thermal spa, hydrotherapy, massages and signature treatments in a vast space designed for relaxation. The offer is extended with the B'O Cottage, a family residence in the heart of the Thermes park, ideal for groups, including children

Das BO Resort in Bagnoles bietet ein umfassendes Wellness-Erlebnis für alle Sinne und vereint Thermalbad, Hydrotherapie, Massagen und einzigartige Behandlungen in einem weitläufigen Bereich, der ganz auf Entspannung ausgelegt ist. Ergänzt wird das Angebot durch das B'O Cottage, eine Familienresidenz im Herzen des Thermalbads, die sich ideal für einen Aufenthalt mit mehreren Personen, einschließlich Kindern, eignet.

PETIT TOUR DES GRANDS NOMBRES



300
ans d'histoire
thermale



13 000
curistes
accueillis par an



1 250 000
soins thermaux
réalisés par an



270
salariés
assurent les soins



3

orientations
prescriptes :
rhumatologie, phlébologie
et gynécologie

9ÈME

station thermale
de France





Le charme et l'authenticité,



vosre séjour au Château du Gué aux Biches



www.chateaudugueauxbiches.fr

+33 (0) 647 401 647 - info@chateaudugueauxbiches.fr

61140 Bagnoles de l'Orne Normandie





VISITE GRATUITE DE LA CAVE, DÉGUSTATION DE CIDRE, POIRÉ,
POMMEAU DE NORMANDIE ET CALVADOS DOMFRONTAIS, VIEUX MILLÉSIMES.

L'HISTOIRE
DU DOMFRONTAIS
VOUS EST CONTÉE...

PLONGEZ VOUS DANS
L'UNIVERS MAGIQUE
DE NOS CHAIS ET VISITEZ
LA PLUS BELLE CAVE DE
CALVADOS DOMFRONTAIS



74
MEDAILLES
D'OR

Calvados Comte Louis de Lauriston

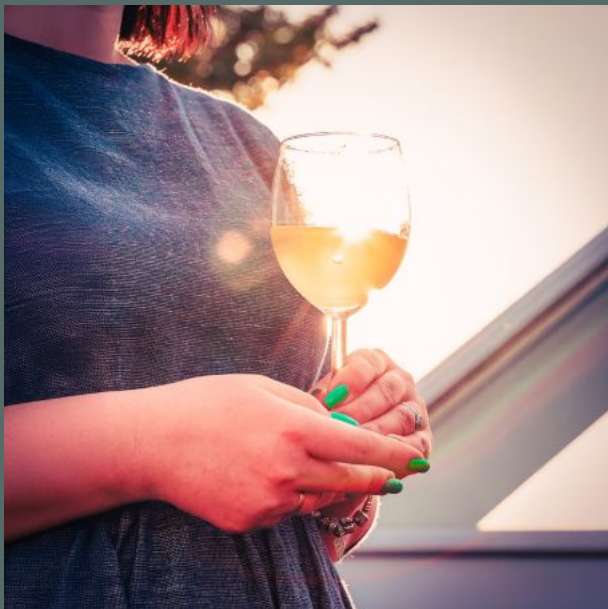
40 rue du Mont Saint-Michel - 61700 Domfront en Poirais

Tel. 02 33 38 53 96 - www.calvados-lauriston.com - reservation@calvados-lauriston.com

VISITE DU LUNDI AU SAMEDI DE 9H À 12H ET DE 14H À 18H

TERROIR

GOURMAND & FRUITÉ



Dans le bocage, le terroir ne se raconte pas, il se goûte. Les paysages vallonnés, les haies et les prairies portent un savoir-faire ancien qui donne naissance à des produits laitiers d'exception. Ici, le lait est une matière vivante: il devient crème généreuse, beurre délicat, yaourts, faisselle, et surtout des fromages de caractère, façonnés par les saisons et la main des producteurs.

Ce richesse se retrouve dans les assiettes des nombreux restaurants, où chefs et producteurs locaux s'unissent pour mettre en lumière la qualité des produits de saison. Une invitation à savourer l'authenticité à chaque bouchée.

Ce n'est peut-être pas un hasard si *normand* rime avec *gourmand* ...



DES MOMENTS QUI RESTENT

Ici, on ne va pas au restaurant, on s'accorde une parenthèse.

À Bagnoles de l'Orne, en prélude d'une soirée entre amis au Casino, on commence souvent par pousser la porte du Ô Gayot, On s'accorde au bar à vin, puis on s'attable pour partager quelques assiettes, on trinque, on se raconte la journée. Ça rit, ça se retrouve, ça prend juste ce qu'il faut de temps.

Puis vient Domfront en Poiraise et son décor de ruelles et de pierres qui donne envie de parler plus doucement, comme si la ville gardait les secrets pour elle. On se pose Au Bar Normand sans se presser, on laisse retomber la journée, on partage une assiette, on refait le monde. Parce qu'entre amis, le lieu a ce talent simple : faire durer les conversations.

À Lonlay l'Abbaye, le programme s'écrit presque tout seul : une terrasse en famille, des assiettes faites maison et la vue qui rappelle qu'ici, le patrimoine n'est pas un musée mais un voisin. Au Relais de l'Abbaye, on parle cuisine traditionnelle, produits frais, et surtout ce plaisir tout bête de s'installer au soleil, face à l'Abbaye.

Et si la balade vous mène jusqu'à Juvigny, Au Bon Accueil porte bien son nom : une atmosphère cosy, des produits frais majoritairement locaux, transformés sur place et une cuisine qui suit les saisons. Le genre d'adresse où un tête à tête en amoureux devient un souvenir net, sans effets grandiloquent.

Au fond, de Bagnoles à Juvigny, de Domfront à Lonlay, les restaurants, chacun à leur manière, racontent la même chose : on vient pour manger, on revient pour l'émotion du moment.

RETROUVEZ LES BONNES ADRESSES ICI



From Bagnoles to Juvigny, via Domfront and Lonlay, each establishment offers much more than just a meal: a genuine opportunity to share, enjoy conviviality and experience emotion. Here, restaurants are places to create memories, whether with friends, family or a loved one.

Von Bagnoles über Domfront und Lonlay bis nach Juvigny lädt jedes Lokal zu weit mehr als nur einem Essen ein: zu einem Moment des Austauschs, der Geselligkeit und der Emotionen. Hier sind Restaurants Orte der Erinnerung, an denen man mit Freunden, der Familie oder dem Partner schöne Stunden verbringen kann.

LES MARCHÉS

Entre rencontres et saveurs

Au fil des ruelles pavées et des places de village animées, les marchés sont bien plus qu'un simple rendez-vous pour acheter fruits et légumes. Ils invitent à goûter le terroir et à sentir l'âme de la région, entre saveurs, couleurs et rencontres. Sur les étals, des produits qui régaleront les yeux autant que les papilles : les merveilles de la poire et du cidre, les miels dorés, les viandes goûteuses sans oublier les fromages de caractère.

Mais l'expérience ne s'arrête pas aux produits. Elle se vit aussi dans l'émotion, la convivialité retrouvée et la proximité. On prend le temps d'échanger avec les producteurs, d'écouter leurs anecdotes, de partager un souvenir au détour d'une discussion, ou simplement de se laisser porter par l'ambiance. Les marchés, c'est l'éveil des sens et le plaisir de se sentir relié à un territoire vivant, généreux et authentique.

Pour profiter pleinement de cette immersion, voici les principaux rendez-vous :

- ▶ Mardi : Passais la Conception, Frênes, Couterne
- ▶ Mercredi : Bagnoles de l'Orne
- ▶ Jeudi : Céaucé
- ▶ Vendredi : Domfront, Bagnoles de l'Orne
- ▶ Samedi : Bagnoles de l'Orne, Tinchebray



ZOOM SUR

L'OR BLANC DU BOCAGE LES TRÉSORS DES PRODUITS LAITIERS

Dans le bocage, tout commence par l'herbe. Des prairies découpées par les haies, des chemins creux, des vergers et au milieu de tout ça ... des vaches. Ce paysage tranquille est en réalité une petite machine très efficace à fabriquer du goût : un lait riche, une crème généreuse, un beurre qui fait chanter une tartine et des fromages capables de tenir tête à n'importe quel plateau de fête.

LE LAIT : SIMPLE EN APPARENCE, TRÈS SÉRIeux EN VRAI

Ici, le lait n'est pas juste un ingrédient. C'est une matière vivante, façonnée par l'herbe, le temps, et ce bocage qui travaille en silence. Et il nourrit autant les petites fermes que les grandes maisons.

Côté industrie, Domfront joue dans une catégorie poids lourd : la fromagerie Lactalis (marque Président) collecte 500 millions de litres de lait par an dont 200 millions servent à la fabrication de fromages.

Côté ferme on revient au geste et au quotidien. *La Bernudière* (p28) à Tessé Froulay propose des fromages frais nature ou aux fruits, des yaourts, de la crème fraîche, le tout préparé artisanalement et à retrouver dans leur boutique à la ferme et sur les marchés.

Pour une touche plus originale, il y a Fleurs de Ferme (GAEC du Triskel à Juvigny Val d'Andaine) et leur fleur de lait. Une peau de lait remise au goût du jour, véritable ingrédient magique pour réussir de merveilleuses pâtisseries sans oublier leurs yaourts gourmands et fromages blancs.

BEURRE ET CRÈME : LA SIGNATURE NORMANDE

La Ferme de Landegas (Rives d'Andaine, près de Bagnoles) et leurs 100 vaches laitières, pratique l'agro-écologie. Reconnue Exploitation de Haute Valeur Environnementale, la ferme place justement la crème au cœur de sa gamme : lait cru et pasteurisé, crème fraîche, fromage frais, faisselle, yaourts avec une ribambelle de parfums.

Pour une version gastronomique, impossible de passer à côté du Manoir du Lys et de son chef, Franck Quinton. Le chef étoilé, qui a fait des champignons sa signature, les décline bien-entendu dans sa cuisine mais de façon plus originale également dans son beurre. Les saveurs de sous-bois viennent sublimer les plats les plus raffinés ainsi que la tartine de pain la plus simple.



le verger de la ferme des Grimaux - Mantilly



la crème - Fleur de ferme



Le bleu de Saint Jean

FROMAGE : UNE HISTOIRE DE CARACTÈRE

Dans le bocage, le fromage n'est pas un produit, c'est une habitude heureuse. Un geste quotidien, un goût qui raconte les prairies, les haies, les fermes et les saisons. Pour s'en convaincre, il suffit de mettre sur la même table trois caractères bien trempés, chacun à sa manière : un bleu tout en finesse du côté de Tinchebray ; le Carrouges, une pâte pressée cuite gourmandise rustique, et un chèvre frais lumineux né au creux des Gorges de Villiers.

Le Bleu de Saint-Jean, d'abord, a ce talent rare. Affirmer son identité sans prendre toute la place. On est bien sur un persillé, avec ce qu'il faut de personnalité, mais la bouche reste ronde, souple, presque beurrée. C'est le genre de bleu qui se laisse apprivoiser, et qui révèle autant de choses sur une simple tranche de pain de campagne que dans une assiette plus travaillée. Avec une poire, quelques noix, ou même une pomme du coin, il joue l'accord local sans effort, comme si tout avait été prévu pour lui.

À l'autre bout du spectre, le Carrouges apporte la profondeur. Fromage de vache à pâte pressée cuite, il a cette texture ferme et rassurante qui donne immédiatement envie de couper une dernière lamelle. Son goût s'installe, franc mais élégant, avec des notes qui s'arrondissent à mesure que l'affinage fait son travail. Il est aussi à l'aise en copeaux sur une salade qu'en cubes à l'apéritif, et il devient franchement irrésistible fondu dans un sandwich. Le Carrouges, c'est le fromage qui prouve qu'on n'a pas besoin de chichis pour faire sérieux et gourmand.

Et puis il y a le chèvre frais des Gorges de Villiers, le fromage des beaux jours, celui qui se mange avec la même évidence qu'une promenade au bord de l'eau. Tout est dans la fraîcheur. Une pâte tendre, une douceur lactée, parfois une pointe acidulée qui réveille le palais. Sur une tartine, il accepte tout. Un filet de miel, des herbes, un peu de sel, quelques radis croquants. Il fait partie de ces produits qui ne cherchent pas à impressionner, mais qui finissent toujours par gagner, parce qu'ils sont justes.

Trois fromages, trois façons de dire la même chose : ici, le terroir ne se contente pas d'être beau. Il se mange, et il se partage.

PETIT TOUR DES GRANDS NOMBRES

une vache produit
20 À 40
litres de lait
par jour



il faut
20 LITRES
de lait
pour faire

1 KG
de beurre



il faut
7 À 10 LITRES
de lait
pour faire

1 KG
de crème



In the Normandy countryside, everything starts with grass and meadows, which produce rich milk and a whole range of gourmet products, from farmhouse yoghurt to distinctive cheeses. Between large companies such as Lactalis in Domfront and artisan producers such as La Bernaudière, Fleurs de Ferme and La Ferme de Landegas, the region cultivates a real dairy expertise. Cream and Butter occupy a special place here, even in the gourmet cuisine of the Manoir du Lys. Bleu de Saint-Jean, Carrouges and fresh goat's cheese from the Gorges de Villiers each tell their own story of a lively, generous and deeply sharing terroir.

In der normannischen Heckenlandschaft beginnt alles mit Gras und Wiesen, aus denen reichhaltige Milch und eine ganze Palette köstlicher Produkte entstehen, vom Bauernjoghurt bis hin zu charaktervollen Käsesorten. Zwischen großen Unternehmen wie Lactalis in Domfront und handwerklichen Produzenten wie La Bernaudière, Fleurs de Ferme oder La Ferme de Landegas pflegt die Region ein echtes Know-how in der Milchverarbeitung. Sahné und Butter nehmen hier einen besonderen Platz ein, bis hin zur Gourmetküche des Manoir du Lys. Bleu de Saint-Jean, Carrouges und frischer Ziegenkäse aus den Gorges de Villiers erzählen schließlich auf ihre jeweils eigene Weise von einer lebendigen, großzügigen und zutiefst gemeinschaftlichen Region.

COUPS D'ŒIL SUR LES PETITS PLAISIRS GOURMANDS

**Ferme de la Bernudière**

Le récit familial des Garnier s'écrit au fil des jours dans leur ferme. Héritée du grand-père arrivé en 1937, Sylvain s'en occupe quotidiennement depuis 1986, partageant la responsabilité avec Eliane depuis 1992. Aujourd'hui, Anthony, le fils aîné, perpétue cette histoire à travers l'élevage. Cette saga se reflète dans les produits, fromages frais aux fruits et nature, yaourts, crème fraîche, tous préparés de manière artisanale, à la main. Retrouvez ces délices fabriqués sur place en libre-service dans leur boutique et sur les marchés locaux. Une ferme certifiée Haute Valeur Environnementale, ancrée dans l'authenticité et la tradition.

► **Contacts**

La Bernudière, 61410 Tessé Froulay
02 33 30 17 76

► **Pratique**

Boutique en autonomie et en libre-service tous les jours de 8h30 à 20h en été, de 8h30 à 19h en hiver.

**Les farines de la Touche**

Dans le bocage domfrontais, Tanguy et Adèle cultivent l'authenticité. Il élève 25 vaches allaitantes en bio, tandis qu'elle transforme à la demande des farines locales et du blé meunier dans un moulin à meule de pierre. Sa rotation lente favorise une conservation optimale des qualités nutritionnelles des farines qui sont ensuite ensachées à la main, à la ferme, au fur et à mesure des commandes.

► **Contacts**

La Touche, 61700 Domfront en Poirais
02 33 37 03 99 - 06 63 07 55 50
www.ferme-de-la-touche.fr

► **Pratique**

Boutique à la ferme ouverte sur rendez-vous, tous les jours et toute l'année.

**Calvados Didier Lemorton**

Au cœur du Domaine Lemorton, s'étend un verger d'une centaine d'hectares avec des pommiers et des poiriers hautes tiges, dédiés à la création de délicieux jus de pommes, cidre, poiré, pommeau de Normandie et de vieux calvados domfrontais millésimés. Martine et Didier Lemorton, artisans passionnés et maîtres de ces lieux, vous invitent à une visite de leur atelier de transformation et des chais de vieillissement, où ils prennent plaisir à partager leur histoire et à faire déguster leurs authentiques créations.

► **Contacts**

La Baillée Fêtu, 61350 Mantilly.
02 33 38 70 90 - www.lemorton.com

► **Pratique**

Ouvert tous les jours de 9h à 19h.

**La Ferme des Grimaux**

À Mantilly, capitale du Poiré, la Ferme des Grimaux invite à découvrir une exploitation familiale à double activité. Ici, vaches laitières et vergers hautes tiges vivent en harmonie. Ces écosystèmes préservés permettent une production très naturelle de Poiré Domfront AOP, de cidre, d'apéritifs, de jus plats ou pétillants et de Calvados Domfrontais AOC. La gamme, large et accessible, reflète le terroir domfrontais et le savoir-faire transmis sur place. Une découverte gourmande pour petits et grands.

► **Contacts**

La ferme des Grimaux, 61350 Mantilly
02 33 30 12 06 - www.pacory.eu

► **Pratique**

Ouvert du lundi au vendredi de 9h à 13h et de 14h à 17h30. Le samedi de 10h30 à 12h30 et de 14h à 17h30. Le dimanche sur rendez-vous.

**Le Rucher de la Forêt d'Andaine**

Châtaignier, mûrier, tilleul et même trèfle : ils sont tous là ! Le Rucher de la Forêt d'Andaine vous offre une sélection de ces miels. Un vrai délice ! Plongez dans l'univers fascinant des abeilles avec la visite guidée de la seule exploitation apicole de Bagnoles de l'Orne. Observez ces ouvrières et la reine au travail. Un spectacle fascinant !

► **Contacts**

2 route de Couterne, 61140
Bagnoles de l'Orne
02 33 96 74 90 - 06 41 56 11 21

► **Pratique**

Ouvert sur rendez-vous. Présent le mardi matin sur le marché de Bagnoles.

**Domaine Fourmond Lemorton**

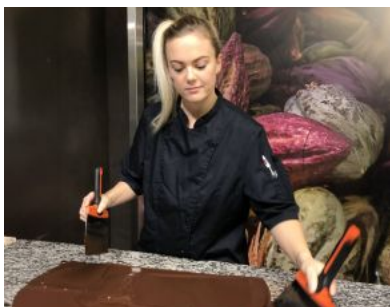
Émilie et Aurélien sont la quatrième génération en production cidricole biologique. Le Domaine Fourmond Lemorton perpétue le savoir-faire du Domfrontais. Poiré Domfront AOP, cidre fermier, Pommeau de Normandie AOC, Poir d'Or, Calvados Domfrontais AOC, jus de pomme et jus de poire composent une gamme fidèle au terroir et aux vergers hautes tiges. Une production engagée, entre tradition familiale et exigence de qualité.

► **Contacts**

Le Douët Gasnier, 61350 Mantilly
02 33 38 71 63

► **Pratique**

Ouverture sur rendez-vous.



Catalina Perisa

Dès l'entrée, une palette de parfums vous enveloppe : chocolat noir intense, ganaches fines et créations sucrées.

Dans leur laboratoire de Flers, Catalina et son équipe d'artisans façonnent tous les jours avec passion chaque douceur, des chocolats aux choux en passant par les macarons et les glaces. Les recettes évoluent en fonction des saisons.

Entre les deux adresses de Flers et Bagnoles de l'Orne, une même exigence demeure : vous offrir un goût sincère, porté par un savoir-faire collectif et authentique en utilisant des produits d'exception.

► Contacts

3 avenue Philippe du rozier, 61140
Bagnoles de l'Orne - 02 33 38 97 07

► Pratique

Ouvert du mardi au vendredi de 11h à 14h et de 15h à 18h30 et le samedi de 10h à 18h30



Zinzin de Sarrasin

Le sarrasin a été une culture majeure du bocage normand, particulièrement du Pays de Domfront, du 17^e au 19^e siècle. C'est pour perpétuer cette histoire que Patrick et Virginie Brionne ont lancé leur projet en 2021 sur la commune de Champsecrét. Sur leur petite ferme certifiée biologique, ils cultivent le *blé noir* qu'ils transforment en farine, galettes et chips commercialisées sous la marque *Zinzin de sarrasin*. Artisanales, les galettes sont tournées à la main. Elles ne contiennent aucun produit d'origine animale (pas d'œuf ni de lait).

► Contacts

33 rue de la chapelle du cerisier,
61700 Champsecrét - 06 82 92 28 38
www.zinzindesarrasin.fr

► Pratique

Galettes disponibles dans les commerces de la région et sur commande.



Les fruitiers du Domfrontais

Cette exploitation agricole conjugue vergers et savoir-faire vivant. Spécialisée en production poiricole et cidricole, elle cultive aussi des fruits de table et développe une pépinière de variétés anciennes ou locales. Un verger conservatoire prolonge cette démarche, tandis que l'atelier « Boule de Plumes » confectionne nichoirs et abris pour la biodiversité. Greffage, taille, entretien des haies ou fabrication de nichoirs : des ateliers et visites sur demande permettent de découvrir ces gestes au plus près du terrain.

► Contacts

938 route de la Pitoussière, 61700
Domfront en Poiraise - 06 56 66 41 70

► Pratique

Ouvert le vendredi de 10h à 12h30 et de 14h à 18h et le samedi sur rendez-vous.



Il Dolcetto

Originaire de Sicile, Onofrio propose une épicerie fine au bon goût de *Dolce Vita*. Avec sa compagne, Clémence, il propose les meilleurs produits venus d'Italie : charcuteries, fromages, plateaux apéritif, huiles d'olive en vrac, vins-spiritueux, biscuits... sans oublier les incontournables pâtes fraîches, pâtisseries et glaces confectionnées par le chef. Chaque midi, place à la formule à emporter avec la divine focaccia. A coup sûr, « *Il dolcetto* », qui veut dire petites douceurs dans la langue de Dante, va conquérir votre cœur et votre palais.

► Contacts

1 grand rue, 61700 Domfront
02 33 37 29 33

► Pratique

Ouvert du mardi au samedi de 9h30 à 19h30 et le dimanche de 9h30 à 15h.



Bagnoles de Pom'

Bagnoles de Pom' est une ferme bio cidricole typique du bocage ornaï. Découvrez tous les produits autant de la pomme que de la poire : cidres et poirés, jus, vinaigre de cidre, Pommeau de Normandie AOC, Calvados AOC. La boutique, aménagée dans un ancien fournil, propose aussi des produits de producteurs locaux. Des visites guidées permettent de découvrir les traditions cidricoles.

► Contacts

36 chemin de la Noé Plaine, 61140
Bagnoles de l'Orne - 06 95 60 67 67
www.bagnoles-de-pom.com

► Pratique

De février à octobre, ouvert du mardi au dimanche de 10h à 12h et de 14h à 19h. Fermé le samedi matin. En novembre et décembre, ouvert le mardi, vendredi de 10h à 12h et de 14h à 18h et le samedi après-midi. En janvier : ouvert sur rendez-vous.



Le Musée du Cidre

Installée depuis 1908 en Nord-Mayenne, la famille Le Royer cultive aujourd'hui 17 hectares de vergers et anime le Musée du Cidre. La visite libre, avec scénographie accessible, éclaire l'entretien du verger et les étapes de fabrication des jus, du cidre, du poiré et du calvados, à travers outils d'autrefois et vidéos sur les méthodes actuelles. Un sentier au cœur des vergers et un carnet de jeu accompagnent les enfants. La découverte s'achève par une dégustation de jus de pomme ou de poire, cidre, poiré, Pommeau de Normandie.

► Contacts

La Duretère, Melleray la Vallée, 53110
Lassay les châteaux - 02 43 04 03 26
www.museeducidre53.fr

► Pratique

Ouvert du 1^{er} juillet au 21 août : le lundi de 14h à 18h30 et du mardi au samedi de 10h à 18h30. Du 1^{er} avril au 30 septembre du mardi au samedi de 14h à 18h30.

COUPS D'ŒIL SUR LES PETITS PLAISIRS GOURMANDS



Le Manoir de Durcet

La passion pour la pomme se transmet au Manoir de Durcet depuis 1930, berceau de la famille Breton. Alliant production laitière et transformation cidricole, l'exploitation, enracinée dans le bocage ornaï, offre une immersion unique : atelier cidricole, ferme pédagogique pour les jeunes, chais de Calvados pour les adultes. La dégustation en boutique conclut cette expérience authentique, reflet d'un héritage familial.

► Contacts

Manoir de Durcet, 61600 Magny le Désert - 02 33 37 16 47
www.breton-manoirdedurcet.fr

► Pratique

Ouvert toute l'année du lundi au samedi de 9h à 13h et de 14h à 19h (18h30 du 1^{er} janvier au 30 mars). Fermé les 15 août, 1^{er} et 11 novembre.



La Tarterie de Domfront

Dans un décor cosy et chaleureux, la Tarterie invite à savourer plus d'une dizaine de thés, ainsi que des pâtisseries maison, toutes préparées avec des produits locaux. A la carte, des délices sucrés comme la tartelette Aliénor, le flan au lait fermier ou le cannelé au Calva, mais aussi des créations salées comme la tarte Marie Harel (camembert, andouille, pommes). La carte évolue au fil des saisons et des gâteaux d'événements peuvent être réalisés sur commande.

► Contacts

9 place de la Liberté, 61700 Domfront en Poiraise - 06 41 43 97 08
www.latarriededomfront.fr

► Pratique

Du 15 mai au 15 octobre du vendredi au mardi de 11h à 18h (fermé mercredi & jeudi). Du 15 octobre au 15 mai du vendredi au lundi de 11h à 18h (fermé mardi, mercredi et jeudi). Congés du 20 janvier au 27 mars et du 16 octobre au 19 novembre



Biscuiterie de l'Abbaye

Avec de la farine, une touche de beurre, des œufs et une dose d'audace, voilà une recette à la fois simple et redoutablement efficace qui se décline sous de nombreuses formes. Sablés de l'Abbaye, galettes au sarrasin, Trouvillais, Carrés Normands, ... aux fruits, au chocolat et aussi en version salée pour l'apéritif ... résister à cette tentation serait un véritable péché !

► Contacts

route du Val, 61700 Lonlay l'Abbaye
02 33 30 64 74 et
11-13 rue des Casinos, 61140
Bagnoles de l'Orne
02 33 65 81 54
www.biscuiterie-abbaye.com

► Pratique

Visite de l'atelier de fabrication à Lonlay l'Abbaye sur réservation au 02 33 30 64 74



Charcuterie Jacky Leduc

Entreprise familiale située en Sud-Manche, sur la route du Mont-Saint-Michel, Jacky Leduc perpétue depuis quatre générations la fabrication de charcuteries traditionnelles normandes. La boutique de vente directe propose ses spécialités, dont la véritable Andouille de Vire, ainsi qu'une sélection de produits des terroirs normands. Des visites sur réservation sont organisées toute l'année, du lundi au vendredi, avec dégustation à la clé.

► Contacts

2 Parc d'Activités, La Pommeraie
50640 Le Teilleul - 02 33 59 59 80
www.jackyleduc.fr

► Pratique

En janvier et février, ouvert du lundi au vendredi de 8h à 18h et le samedi de 9h30 à 19h. Fermé le dimanche. De mars à décembre, ouvert du lundi au vendredi de 8h à 19h et les samedi, dimanche et jours fériés de 9h30 à 19h.



Le fil de Mathilde

Claire célèbre le point de Bayeux à travers des créations et kits de broderie prêts à réaliser. Chaque modèle met en lumière un savoir-faire minutieux, accessible aux débutants comme aux initiés.

Démonstrations, ateliers et formations sont proposés aux adultes, aux enfants et aux groupes pour découvrir ou perfectionner le geste. Une invitation à renouer avec l'art du fil, entre tradition et transmission.

► Contacts

2 impasse Abbé Fauvel - Saint Michel des Andaines, 61140 Bagnoles de l'Orne Normandie
06 24 28 35 67

► Pratique

Sur Rendez-vous



Les Vergers des Martellières

Depuis 4 générations, Les Vergers des Martellières en agriculture biologique subliment les produits du terroir. La gamme est large : cidre, poiré, Calvados AOP/AOC domfrontais, poiré rosé, jus de pomme et de poire, apéritifs (Pommeau, Poirissimo), vinaigre de cidre et huile de colza. Les visites permettent de découvrir pressoir, chais, verger et alambic avant une dégustation en vente directe, dans un cadre authentique.

► Contacts

Les Martellières, 61330 Sept Forges - Juvigny Val d'Andaine
02 33 38 30 95 - 06 32 70 70 30
www.lesvergersdesmartellieres.fr

► Pratique

Du lundi au samedi 10h à 12h et de 14h (15h le samedi) à 18h. Présence sur le marché de Bagnoles les mardis et samedis d'avril à octobre et sur le marché de Domfront le vendredi en juillet et août.



Le Manoir du Bocage

Norhuil - Le Manoir du Bocage, est une entreprise familiale spécialisée dans la fabrication d'huile vierge de colza depuis 2006. Elle s'engage à transformer une matière première locale, en privilégiant un approvisionnement en graines (non OGM) dans un rayon de 60 km. L'entreprise se distingue par son approche artisanale, utilisant une première pression à froid pour préserver les qualités gustatives et nutritionnelles de son huile, tels que les oméga-3 et la vitamine E essentielles à la santé.

► Contacts

rue de la Zone Industrielle, Passais la
Conception 61350 Passais Village
09 67 28 89 5
www.manoirdubocage.fr

► Pratique

Boutique ouverte du lundi au vendredi
de 9h à 12h et de 14h à 18h.



Dégustonfoin

Découvrez l'originalité de Dégustonfoin et entrez dans l'univers d'Alain et Lauranne. Depuis 2019, Dégustonfoin explore une voie originale : la production et la vente de foin culinaire et de ses dérivés, ainsi que de viande bovine. Transformé, infusé ou cuisiné en partenariat avec des artisans, le foin révèle des saveurs inattendues, du sirop aux préparations gourmandes. Une boutique à la ferme, ouverte en 2025, propose ces créations avec une offre appelée à s'élargir. Visites, dégustations et ateliers cuisine permettent de découvrir cet univers singulier au plus près de l'exploitation.

► Contacts

La Louvelaie, 61350 Saint Fraimbault
02 33 38 33 49 - www.degustonfoin.fr

► Pratique

Ouverture sur rendez-vous.



Domaine des Centaurées

Installé depuis 25 ans en agriculture bio, Thierry Hamard, à la tête du Domaine des Centaurées, cultive l'art de la production cidricole. Située à Céaucé, son exploitation accueille les visiteurs pour découvrir ses produits élaborés à partir de vergers traditionnels en hautes tiges. Avec 350 poiriers centenaires et 250 pommiers, tous cultivés en agriculture biologique, il propose une gamme variée : poiré, cidre, jus de poire, jus de pomme, calvados, ainsi que des apéritifs. Une véritable ode aux saveurs locales pour le plaisir des amateurs de produits authentiques et naturels.

► Contacts

8 impasse de La Langerie, 61330
Céaucé - 06 43 85 30 59
www.poirecidrebio.com

► Pratique

Accueil tous les jours de l'année en
fonction des disponibilités et sur
rendez-vous.



Les Vergers de la Butte

Issu d'une famille d'éleveurs laitiers, Valentin, 25 ans, a choisi les vergers plutôt que les vaches. Installé à La Barochesous-Lucé, il a créé sa cidrerie en 2021 sur la base d'un verger de 23 hectares. Après un parcours en gestion agricole et des expériences chez des producteurs de cidre et de poiré, il reprend l'exploitation et produit environ 450 tonnes de pommes chaque année. Si la majorité est destinée à la coopérative, le reste est transformé en cidre, poiré, jus, vinaigre vendus localement.

► Contacts

115 impasse de la Butte, la Baroche
sous Lucé, 61330, Juvigny Val d'Andaine
06 79 94 17 46

► Pratique

Visite possible de l'exploitation. Ouvert
le mardi de 14h à 19h et le samedi de
9h à 12h.



Calvados Comte Louis de Lauriston

Créée en 1962 pour mettre fin aux productions frauduleuses de calvados dans la région du Domfrontais, la cave des Calvados Comte Louis de Lauriston offre aujourd'hui les plus belles expressions de ce territoire unique. Avec ses cidres, poirés et ses vieux Calvados millésimés, les Calvados Comte Louis de Lauriston ont été récompensés de 74 médailles d'or dans les concours de spiritueux et sont distribués dans 25 pays à travers le monde.

► Contacts

rue du Mont S' Michel, 61700
Domfront en Poiraise - 02 33 38 53 96
www.calvados-lauriston.com

► Pratique

Ouvert du lundi au samedi de 9h à
12h et de 14h à 18h.



Confiture La Bouyardière

Les bonnes choses se préparent en petites quantités. La confiture artisanale moderne de qualité exceptionnelle de Saint Mars d'Egrenne. Elaborées à partir de fruits de saison et d'ingrédients d'origine locale, les recettes privilégient la simplicité : des fruits, du sucre et parfois une touche de saveur. Classiques intemporelles, combinaisons originales, gelées délicates ou chutneys gourmands composent la gamme. Toutes sont normandes, toutes sont délicieuses ! Une attention gourmande à offrir ou à savourer au quotidien.

► Contacts

La Boutique, Confiture La Bouyardière,
ZI La Trappe, Impasse des Hulis,
61350 Saint Mars d'Egrenne - 07 86 12
49 41 - www.labouyardiere.fr

► Pratique

Ouvert du mardi au samedi de 14h à 18h.
Présent sur le marché de Bagnoles
de l'Orne le samedi.

COUPS D'ŒIL SUR LES PETITS PLAISIRS GOURMANDS



Nature Andaines

Avec plus de 10 000 références, le magasin bio et indépendant, Nature Andaines met à l'honneur les producteurs locaux devenus des partenaires privilégiés. Fruits et légumes, produits en vrac, pains de paysans-boulangers, fromages à la coupe, produits traiteur faits maison, œufs, conserves, confitures, cidres, glaces, viandes, ... la boutique offre une gamme complète et variée de produits. Une sélection qui s'étend aussi à la librairie, aux produits de bien-être et aux éco-produits pour la maison et pour le jardin.

► **Contacts**
rue des Tisserands - boulevard de la Forêt d'Andaine, 61600 La Ferté-Macé.
02 33 38 56 53 - www.natureandaines.fr

► **Pratique**
Ouvert le lundi de 14h30 à 19h. Du mardi au vendredi de 9h30 à 13h et 14h30 à 19h. Le samedi de 9h30 à 19h. Le dimanche de 10h à 12h30.



Amare Flora

Ancienne cadre chez Chanel, Alexandra a quitté la région parisienne pour cultiver une soixantaine de variétés de fleurs comestibles, de plantes aromatiques et médicinales bio sous le nom d'Amare Flora, *aimer la flore en latin*. Au pied de la Tour de Bonvouloir, elle cultive et transforme des plantes rares que l'on ne trouve pas ailleurs, pour élaborer des infusions, des condiments et des aromates de haute qualité et aux saveurs qui feront voyager vos plats.

► **Contacts**
458 impasse de la Tour - La Basse Cour, 61140 Juvigny Val d'Andaine
06 64 65 65 64

► **Pratique**
Vente directe à l'atelier sur rendez-vous. Commande par téléphone ou via Instagram.



Aurel'i Conception

À Passais-Villages, Aurel'i Conception transforme le béton en véritables œuvres d'art pour le jardin. Boules, fleurs, champignons, nichoirs ou mangeoires, ses créations uniques et résistantes au gel s'intègrent harmonieusement à la nature. Sa palette va du blanc au gris, avec des options colorées grâce à des pigments. L'atelier-boutique, aménagé dans son jardin, permet de découvrir ses pièces en situation. Aurélie privilégie les circuits courts, vend sur place, chez des fleuristes ou lors de fêtes horticoles.

► **Contacts**
8 chemin de la Guillaumée, 61350 - Passais la Conception - Passais Village
06 50 36 52 27

► **Pratique**
Boutique et jardin ouverts sur rendez-vous.



La Chocolaterie de Lisa

Après des voyages et une reconversion inspirée, Lisa Prunier, passionnée de chocolat a trouvé dans son terroir, l'écrin parfait pour partager son univers gourmand et raffiné. La boutique artisanale propose des créations sucrées aussi variées qu'élégantes. Coffrets, pâtes à tartiner, caramel ou confiseries, chaque produit est façonné avec soin, suivant des recettes authentiques et saisonnières. La Chocolaterie de Lisa est l'adresse incontournable pour les amateurs de douceurs artisanales.

► **Contacts**
10 rue d'Yvrandes, 61800 S' Cornier des Landes - 06 80 77 06 51
www.lachocolateriedelisa.com

► **Pratique**
Ouvert le mercredi de 14h à 18h30, le vendredi de 14h à 18h30 et le samedi de 9h30 à 12h30 et de 14h à 18h30



La Brasserie de l'Arbre

Et si la Normandie révélait aussi une belle culture brassicole ? À deux pas du Château de la Roche à Bagnoles, Jean élabore dans sa brasserie artisanale une gamme de bières de caractère : blonde, ambrée, blanche et IPA. Installé dans un ancien bâtiment rénové aux briques apparentes et à la charpente de bois, l'atelier sert aussi de boutique. Une halte conviviale pour découvrir un savoir-faire local et partager la passion du brassage.

► **Contacts**
16 avenue du docteur Jacques Aimez, 61140 Bagnoles de l'Orne
07 62 55 71 22

► **Pratique**
Ouverture sur rendez-vous. Présent le samedi matin sur le marché de Bagnoles de l'Orne.



L'Art des Mets

Nichée au cœur du centre ancien, L'Art des Mets est l'adresse des gourmands et des curieux ! Poiré et Calvados Domfrontais AOC, terrines au camembert ou biscuits côtoient tapenades, thés, chocolats normands et confiseries venues d'ailleurs. La boutique propose des paniers gourmands personnalisés pour toutes les occasions. Avec ses horaires étendus et ses étals généreux, l'épicerie fine s'impose comme une halte incontournable pour offrir des plaisirs authentiques et raffinés.

► **Contacts**
9 grande rue, 61700 Domfront en Poirais - 02 33 38 53 26

► **Pratique**
Ouvert du mardi au samedi de 9h30 à 12h30 et de 14h15 à 19h. En plus en saison estivale, ouvert le lundi de 10h30 à 12h30 et de 14h15 à 19h et le dimanche de 10h30 à 12h30 et de 14h15 à 18h30.

POMMES POIRES

le verger de Bagnoles de Pom' - Bagnoles de l'Orne

Le bocage normand, ce sont des vallons verts, des haies, des vergers en fleurs. Une carte postale, oui, mais surtout une terre de gourmandise où la pomme et la poire règnent en silence et se transforment en boissons pleines de nuances.

LA POMME : UN TRÉSOR, DES DÉCLINAISONS

La pomme, emblème du patrimoine gastronomique normand, se décline ainsi en de nombreuses spécialités. Le jus de pomme, pressé à froid, séduit par sa fraîcheur naturelle et ses nuances sucrées ou acidulées selon les variétés.

Quand certains producteurs optent pour le 100% pomme, certains comme *Bagnoles de Pom'* ou le *Manoir de Durcet* misent sur l'originalité en la mariant avec de la fraise délicate, de la fleur de sureau parfumée, du yuzu tonique ou de l'hibiscus subtilement acidulé.

Le cidre, léger et pétillant, accompagne aussi bien les moments festifs que les repas traditionnels. Le pommeau offre une rondeur gourmande aux accents de fruits mûrs. Le calvados véritable trésor de l'alambic, se distingue par ses arômes complexes de noisette grillée, de cacao, de tabac blond ou encore de fruits confits, offrant une finale ample, parfaite pour conclure un repas sur une note chaleureuse.

Enfin, le vinaigre de cidre, apprécié pour ses qualités gustatives et bienfaits, s'utilise en cuisine comme en remède traditionnel.

In the Normandy countryside, apples and pears shape a gourmet and refined terroir, giving rise to a wide variety of beverages, from juice to cider, perry to calvados. Through orchards, artisanal know-how and encounters with producers, this heritage reveals all the authenticity and richness of the region.

In der normannischen Bocage-Landschaft prägen Äpfel und Birnen ein köstliches und raffiniertes Terroir, aus dem eine große Vielfalt an Getränken entsteht, von Saft über Cidre und Birnenwein bis hin zu Calvados. Durch Obstgärten, handwerkliches Know-how und Begegnungen mit den Erzeugern erzählt dieses Kulturerbe von der Authentizität und dem Reichtum der Region.

Labus d'alcool est dangereux pour la santé. À consommer avec modération.

LA POIRE, ENTRE FINESSE ET CARACTÈRE

Moins connue, la poire joue un rôle clé dans l'identité du bocage, notamment à Domfront, où les poiriers centenaires façonnent le paysage. Le poiré, boisson effervescente issue de la fermentation du jus de poire, séduit par sa finesse et ses arômes de fleurs blanches et de fruits frais. Élaboré avec des variétés spécifiques comme la poire Plant de blanc, il accompagne aussi bien l'apéritif que les mets raffinés. La poire donne aussi naissance au précieux calvados domfrontais AOC, qui contient au moins 30 % de poires à poiré que l'on retrouve à la *Ferme des Grimaux* par exemple. Vieilli en fût de chêne, il révèle des arômes complexes de fruits mûrs, épices et vanille et une rondeur unique, faisant de ce savoir-faire ancestral une véritable pépite du terroir normand. L'eau-de-vie de poire, plus confidentielle mais tout aussi fascinante, exprime avec finesse l'essence du fruit. Elle séduit par sa fraîcheur et sa puissance aromatique, offrant une expérience gustative unique.

UN TERROIR À SAVOURER

Avec l'Office de Tourisme, partez à la rencontre des producteurs locaux avec les découvertes du terroir. Une visite de l'exploitation, une balade dans les vergers en fleurs, une dégustation conviviale autour d'un verre de cidre ou de poiré. Ces instants de partage dévoilent l'authenticité d'un terroir où tradition et gourmandise se conjuguent à merveille et racontent l'histoire de ces femmes et de ces hommes passionnés !

► Pratique

Visites de producteurs à partir de 4€

Renseignements et inscriptions : Offices de Tourisme

Bagnoles : 02 33 37 85 66, Domfront : 02 33 38 53 97



L'ITALIE PIANO PIANO



Il suffit d'un rayon de soleil pour que Domfront change de texture. La terrasse devient un poste d'observation, les passants ralentissent, la ville respire. Et lui, Onofrio, Oni pour les intimes, qui y vit depuis près de dix ans, résume ça avec une phrase simple : « *On se croit toujours un peu en vacances* ». Pas parce qu'il ne travaille pas. Au contraire. Mais parce qu'ici, même la cadence a quelque chose d'humain. C'est ce décor-là qui l'a retenu, le jour où une opportunité s'est présentée. Et le reste, c'est une histoire de métier, de goût et d'Italie qu'on apprend à traduire sans la trahir.

De la Sicile à la Normandie : un séjour qui dure 20 ans

Au départ, ce n'est pas un grand plan stratégique. Il vient en France « *pour une expérience* », presque comme on vient faire une saison, voir autre chose, se tester. Sauf que la restauration, quand tu tombes dedans, elle t'attrape par les horaires, les services et les rencontres. Lui a fait l'armée à 17 ans, puis il a enchaîné dans les cuisines, « *toujours dans le domaine* ». Et à force de travailler, de bouger, d'apprendre, la parenthèse s'étire : « *Ça fait 20 ans que je suis en France* ».

Il passe par le Mont Saint Michel, par l'Ille et Vilaine, par des maisons où il faut tenir le feu, envoyer, recommencer, recommencer encore. Il ne romantise pas : c'est un métier dur. Mais c'est un métier qui forme. On y apprend l'endurance, la régularité, et ce qui compte vraiment : un produit juste, un geste propre, une équipe qui tient.

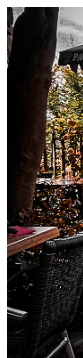
Ce qui le suit, en revanche, c'est une évidence : l'Italie, même quand on cuisine ailleurs, ne disparaît jamais. Elle se transforme. Elle s'adapte. Et parfois, elle se défend.

Domfront : un coup de cœur, un opportunité ... et une première aventure

2017, une opportunité tombe : un établissement est à vendre. Il visite Domfront, regarde la ville et ressent le truc immédiatement. Le calme, la cité médiévale, la terrasse « *quand il fait beau* », et cette sensation rare quand tu arrives quelque part et que tu te dis : je peux vivre ici.

Il reprend l'Échauguette et s'installe.

Ce premier lieu, c'est la base. Le quotidien. Le rythme. Un resto, c'est une machine : achats, mise en place, service, nettoyage, remise à zéro. Et dans une petite ville, ça veut aussi dire : connaître les gens, être identifié, se faire adopter.



Mais très vite, un détail récurrent lui donne une idée.

Beaucoup de clients sortent de leur repas en demandant : « *Vous pouvez me mettre ça à emporter ?* » Sauf que pendant le service, c'est compliqué. Tu n'as pas le temps, tu ne peux pas trancher correctement, emballer, gérer la caisse. Le besoin est là. Le format ne suit pas.

Et c'est là que naît l'idée du deuxième lieu.

L'idée initiale de Il Dolcetto, ce n'est pas « *ouvrir un truc en plus pour le plaisir d'ouvrir* ». C'est répondre à un usage simple : permettre aux gens de repartir avec un bout d'Italie, sans parasiter le service du restaurant.

Au départ, Il Dolcetto est pensé comme une épicerie italienne : charcuteries, fromages, produits, petites choses qu'on ne trouve pas partout. Le prolongement naturel de la table. Une passe-elle. Et puis, le projet prend une autre direction. Le vrai cœur du projet, ce sont les glaces. Il raconte un dédicé très concret : des retours de stock par le fournisseur, se dire qu'il y a quelque chose à faire autrement, mieux, avec plus de maîtrise. Donc il commence. Il fait ses propres glaces. Et au bout d'un an, c'est devenu suffisamment carré pour transformer l'identité du lieu : l'épicerie devient progressivement glacier.

Ce que ça change, ce n'est pas juste la carte. C'est la logique économique et le futur : le restaurant te fixe sur place, avec une saisonnalité de fréquentation. La glace, elle, peut voyager : tu peux la vendre ailleurs, la distribuer, aller chercher d'autres points de vente.

Il le dit sans détour : la glace lui permet de « *développer ailleurs* », d'aller vendre en extérieur.

Le Sicilien explique aussi la réalité : l'été, le snacking et le flux touristique font tourner la boutique. L'hiver, l'activité baisse, donc il faut être malin : faire sur commande, éviter la perte. Et au milieu, des produits qui servent de piliers : charcuteries, fromages, et des recettes qui accrochent vite, comme les arancini, cette spécialité sicilienne qui « *marche très fort* ».

Carbonara, rotolo et pédagogie douce

Chez Oni, l'Italie n'est pas un autocollant sur une vitrine. C'est une cuisine vivante, authentique et adaptable. Il parle de transmission comme d'un équilibre délicat : « *les gens visualisent l'Italie à leur manière, souvent via des versions déformées. L'exemple parfait, c'est la carbonara. La version traditionnelle c'est œuf, guanciale et pecorino) mais beaucoup attendent la version française avec crème et lardons* ». À l'Échauguette, il propose les deux, parce qu'il faut que les gens viennent, et qu'ils reviennent. Mais il a une stratégie : « *piano, piano* » c'est-à-dire, ramener petit à petit l'authenticité à 100 %. En clair : ne pas brusquer, expliquer, faire goûter, déplacer les habitudes.

Côté signature, il parle aussi du rotolo : un plat rare, qu'il a développé à partir d'un concept croisé en pizzeria et qu'il voit peu ailleurs. Et derrière ce plat, une philosophie : l'Italie n'est pas figée. Comme il dit à propos de la pizza : tu peux varier formes, couleurs, goûts. C'est un terrain de création ... tant que la base est solide.

Faire vivre une ville, pas juste son comptoir

Le portrait serait incomplet si on s'arrêtait à l'assiette. Parce qu'il insiste sur une chose : en ruralité, personne ne réussit seul. Si la ville vit, ton commerce vit. Si la ville s'éteint, tout le monde trinque. Aujourd'hui, Onofrio est président de l'union commerciale de Domfront. Et là, on sort du discours *sympa* pour entrer dans du concret : réunions, coordination, projets, animations pour faire bouger la ville.



Domfront, saison creuse et futur : « tout dépend de ce qu'on en fera »

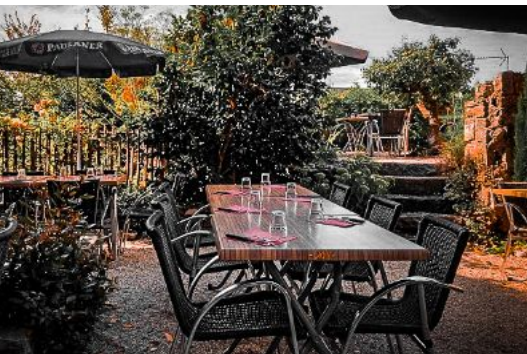
Son attachement pour la cité médiévale est très clair : il y a installé ses bases, sa vie, ses repères. Il observe aussi la réalité : une ville touristique avec des pics et des creux. Le défi, c'est de rendre l'activité moins fragile. Il croit aux projets touristiques à venir, mais avec une prudence lucide : ça dépendra de ce qui sera vraiment mis en place, et de la capacité collective à en faire un levier, pas juste une promesse.

Et c'est là que ses deux casquettes se rejoignent : le restaurateur qui doit gérer la saison et la demande, le commerçant engagé qui veut créer du mouvement toute l'année.

À Domfront, il a trouvé une ville à taille humaine et un rythme qui lui ressemble. Son parcours raconte une chose simple : on ne plante pas un projet italien en Normandie comme on plante un drapeau. On le traduit, on l'adapte, on l'explique, et on le construit piano piano, jusqu'à ce que ça devienne naturel.



L'Échauguette & Il Dolcetto
12 et & 1 grande rue,
61700 Domfront en Poirais
02 33 37 71 71 - 02 33 37 29 33
www.domfront-lechauguette.com



After arriving from Sicily twenty years ago, Onofrio found a pace of life and a community in Domfront that convinced him to settle down and take over L'Échauguette. He then developed Il Dolcetto, initially conceived as an Italian grocery store, before gradually turning it into an ice cream parlour to diversify his business. Through his cuisine, he champions an authentic but accessible Italy, which he conveys in an educational manner, without upsetting his customers' habits. Committed to local life, he also sees the future of Domfront as a collective challenge, combining dynamic commerce, tourist appeal and year-round entertainment in the town centre.

Onofrio kam vor zwanzig Jahren aus Sizilien nach Domfront und fand dort einen Lebensrhythmus und ein menschliches Umfeld vor, das ihn davon überzeugte, sich dort niederzulassen und das Restaurant L'Échauguette zu übernehmen. Anschließend entwickelte er Il Dolcetto, das zunächst als italienischer Lebensmittelladen konzipiert war, bevor er es nach und nach zu einer Eisdiele umgestaltete, um sein Angebot zu diversifizieren. Mit seiner Küche verteidigt er ein authentisches, aber zugängliches Italien, das er auf pädagogische Weise vermittelt, ohne die Gewohnheiten seiner Kunden zu beeinträchtigen. Er engagiert sich im lokalen Leben und sieht die Zukunft von Domfront als eine kollektive Herausforderung zwischen dynamischem Handel, touristischer Attraktivität und ganzjähriger Belegung des Stadtzentrums.

OUTDOOR SPORT & PLEIN AIR



Ici, la pratique des sports outdoor prend une dimension unique, entre nature préservée et terrains variés qui invitent à l'exploration.

Les amateurs de cyclotourisme sillonnent les petites routes pittoresques, tandis que les passionnés de VTT et de gravel se lancent sur des sentiers plus techniques. Les adeptes de trail, quant à eux, trouvent leur terrain de jeu idéal entre Domfront et Bagnoles, particulièrement lors du Bagnoles Normandie Trail, le rendez-vous incontournable de la région. La randonnée et la marche nordique complètent cette palette d'activités, offrant à chacun une manière douce ou sportive de découvrir les richesses du bocage. Ici, le plein air n'est pas juste un loisir, c'est une véritable philosophie.



Bagnoles Normandie Trail - Bagnoles de l'Orne

À 2 ROUES

De la Véloscénie à la Vélo Francette, en passant par la Vélo Bocage, le vélo n'est pas qu'un moyen de transport, c'est une véritable invitation à l'évasion. Ici, les amateurs de deux roues trouvent un terrain de jeu varié et adapté à toutes les envies, des balades paisibles en famille aux défis sportifs les plus exigeants.

QUAND LE VÉLO RIME AVEC LIBERTÉ ...

Pour les adeptes du slow tourisme sans voiture ou pour les cyclistes en quête de quiétude, des itinéraires exceptionnels parcourent la région.

Pour une escapade paisible, la *Vélo Bocage* reliant Bagnoles de l'Orne à Briouze, est idéale pour les familles et les cyclistes à la recherche de sérénité. Garantie sans voiture, la voie verte traverse des trésors naturels classés *Espaces Naturels Sensibles* comme l'Étang de la Lande-Forêt au Grais ou le Marais du Grand-Hazé à Briouze.

Avec ses 450 km d'itinéraire, la *Véloscénie* offre une épopée cycliste à travers l'Histoire de France. Depuis Bagnoles de l'Orne, partez à l'ouest pour admirer la splendeur du Mont Saint-Michel ou roulez vers l'est en direction de Notre-Dame de Paris. Ce voyage, ponctué de voies vertes et de pistes aménagées, vous fera traverser forêts et villages à la rencontre de spécialités locales.

Pour les cyclotouristes avides de saveurs et d'aventures authentiques, la *Vélo Francette* est une invitation à explorer l'Ouest autrement. Depuis Domfront, laissez-vous guider vers l'Atlantique et les charmes de La Rochelle, avec son emblématique porte de la Grosse Horloge, ou pédalez jusqu'à la Manche pour découvrir la plage du Débarquement de Sword à Ouistreham.

À vous de choisir votre itinéraire préféré pour vivre des moments uniques, où chaque coup de pédale dévoile un nouveau paysage.

... OU SE VIT À TOUTE ALLURE

Armé de votre VTT, partez à la conquête de la forêt profonde et des chemins escarpés grâce aux nombreux circuits de la *station On Piste*. Vététiste débutant ou chevronné, ces parcours offrent un défi à la hauteur de vos attentes, tout en vous plongeant dans des paysages sauvages et préservés.

RETROUVEZ LES ÉTABLISSEMENTS
LABELLISÉS ACCUEIL VÉLO ICI :



La convivialité est également au rendez-vous grâce aux clubs locaux, qui organisent régulièrement des balades ou des randonnées. Ces sorties collectives créent des moments de partage, renforçant le plaisir de rouler ensemble à travers le bocage.

Discipline en plein essor, le gravel trouve dans la région un écrin idéal. Les routes secondaires peu fréquentées, les chemins de terre et les passages techniques invitent à une pratique sportive et immersive. Entre vitesse, endurance et nature sauvage, l'esprit d'aventure est au cœur de chaque coup de pédale : on s'échappe des sentiers battus, on explore des paysages grandioses et on ressent une véritable osmose avec la nature.

Enfin pour les accros du VTT, la région propose une aventure entre patrimoine, histoire et nature : La Normand'Epik VTT. C'est un itinéraire sportif pour les passionnés de vélo tout-terrain en Normandie ! Avec ses 485 km de sentiers et 7 600 m de dénivelé positif, ce grand tour traverse des paysages variés et emblématiques de la Normandie, entre bocages, forêts et reliefs escarpés, reliant l'Orne, la Manche et le Calvados.

Cycling in the bocage region is a real invitation to get away from it all, from family outings to sporting challenges, there's something for everyone. From the Vélo Bocage, Véloscénie and Vélo Francette to mountain bike and gravel trails, the routes reveal an unspoilt natural environment. Bikes and scooters can be hired.

In der Bocage ist das Radfahren eine echte Einladung zur Flucht aus dem Alltag: Familienausflüge oder sportliche Herausforderungen, jeder findet hier sein Glück. Die Strecken zwischen Vélo Bocage, Véloscénie, Vélo Francette und Mountainbike- oder Gravel-Routen enthüllen eine geschützte Natur. Fahrrad- und Rollerleih möglich. sich zu bewegen

STATION OUTDOOR

Entre la forêt des Andaines, les reliefs doux du bocage et les chemins qui serpentent entre vallons et villages, la station Domfront Bagnoles offre un terrain idéal pour les amateurs de sports nature.

Lancée en 2019, la Station Outdoor Domfront-Bagnoles invite à découvrir ses paysages autrement, au rythme de la marche, de la course ou du vélo. Trail, marche nordique, VTT ou gravel : un vaste réseau de parcours balisés permet d'explorer le territoire selon ses envies et son niveau. Des itinéraires accessibles pour une sortie découverte aux tracés plus engagés pour les sportifs confirmés, chacun trouve ici l'occasion de prendre l'air et de parcourir la nature bocagère.

Au fil des kilomètres, les chemins traversent sous-bois, prairies et panoramas discrets. Une chapelle isolée, un chemin creux bordé de haies, un village de caractère : la pratique sportive devient aussi une manière de découvrir le patrimoine et l'histoire du territoire.

La Station Outdoor propose également ateliers, stages et défis sportifs, autant d'occasions de progresser, de partager une expérience collective et d'explorer les paysages sous un nouvel angle.

Un outdoor accessible à tous

Parce que les activités de pleine nature doivent pouvoir se vivre par le plus grand nombre, la station s'engage également dans une démarche inclusive. Grâce au label HandiSpot, plusieurs parcours sont évalués selon des critères précis : largeur des chemins, nature du sol ou présence d'obstacles. Ces informations permettent aux personnes en situation de handicap de choisir un itinéraire adapté et de profiter des itinéraires en toute autonomie.

Préparer sa sortie

Pour accompagner les sportifs sur les chemins, une application dédiée permet de suivre les parcours, d'enregistrer ses performances ou de télécharger les tracés GPX. Les offices de tourisme de Domfront et de Bagnoles sont également à disposition pour partager conseils, idées de sorties et itinéraires à découvrir.

La station en chiffres

1 400 km de circuits balisés pour

26

circuits
trail

11

circuits
marque
nordique

35

circuits
vtt
et gravel

3

circuits
handisport

RETROUVEZ NOS CIRCUITS ICI



The first of its kind in Normandy, the Domfront Bagnoles Outdoor Resort offers 1,400 km of signposted trails for trail, mountain bike, Nordic walking and gravel. It's a great way to immerse yourself in nature, accessible to all levels, and available via mobile app, GPX routes or at the Tourist Office.

Die Outdoor-Station Domfront Bagnoles ist die erste in der Normandie und bietet 1 400 km markierte Strecken für Trailrunning, Mountainbiking, Nordic Walking und Gravel. Ein Eintauchen in die Natur, das für alle Niveaus zugänglich ist, und das Sie über Handy-Apps, GPX-Tracks oder im Fremdenverkehrsamt entdecken können.



À VOS AGENDAS



COLOR RUN

Pas de chrono, que du fun !

De la musique, des explosions de couleurs à chaque porte, bref, de la bonne humeur en paquet !

samedi 16 mai 2026
Domfront en Poirais



BNT

Le Bagnoles Normandie Trail est devenue en quelques années l'événement trail incontournables de l'automne en Normandie !

26 et 27 septembre 2026
Bagnoles de l'Orne



URBAN TRAIL

Parce qu'il n'y a pas que Mariah Carrey pour fêter Noël !

À la nuit tombée, coureurs déguisés et déco de Noël donnent un air de fête aux ruelles de Domfront.

fin d'année
Domfront en Poirais

PLUS D'INFOS SUR LE TRAIL ICI



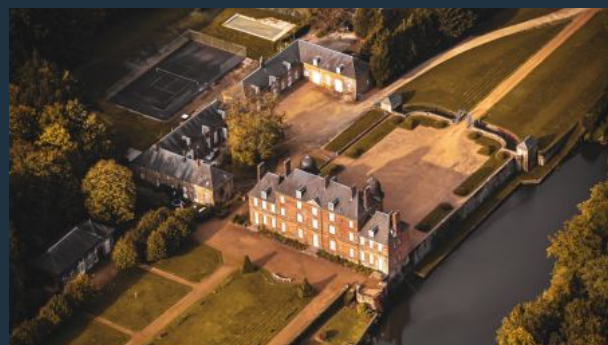
LA PÉPITE PAR MAXIME

Service civique Offices de Tourisme

circuit 3 bocage On Piste

J'aime ce parcours car il permet en 10 km, de découvrir deux pépites. La première, c'est le château de Couterne On peut y flâner en famille, profiter de son parc boisé et du bord de la Vée qui le longe ou, comme moi, y courir à toute allure ! La deuxième pépite me fait voyager dans le temps et sur le territoire italien ... La stèle des frères Rosselli rend hommage à deux hommes qui se sont opposés au fascisme pour un monde plus juste.

► Circuit 3 Bocage - Station Outdoor



CLÉMENCE

Chargée de communication en alternance

L'Urban trail

Sans hésiter c'est mon coup de cœur ! Courir à travers les rues, les remparts et les petits passages de la ville donne une atmosphère unique à cette course. On découvre Domfront autrement et l'ambiance est super conviviale avec beaucoup d'encouragement tout au long du parcours.

► Urban Trail - Domfront en Poirais



EN MARCHÉ VERS L'AVENTURE

Dans cet océan de forêt, bien-être et évasion sont au rendez-vous.

LA MARCHÉ NORDIQUE : L'ART DE BOUGER AUTREMENT

Venue de Finlande, la marche nordique séduit par ses nombreux bienfaits. Pratiquée avec deux bâtons spécifiques, elle mobilise 90 % des muscles du corps, tout en étant douce pour les articulations. Cette activité, accessible à tous, allie effort physique et plaisir de la nature.

Avec ses mouvements fluides, elle améliore l'endurance, renforce le cœur et favorise une meilleure posture. Elle brûle jusqu'à 40 % de calories de plus qu'une marche classique et c'est un véritable bol d'air frais qui aide à réduire le stress. Adaptée aux terrains que vous rencontrez ici : forêts, parcs, chemins creux, sentiers urbains, la marche nordique s'adapte à vos envies. Pour bien débuter, choisissez des bâtons adaptés à votre taille et n'hésitez pas à suivre une initiation proposée par les Offices de Tourisme pour maîtriser les bons gestes.

Prendre soin de son corps tout en profitant de la nature : voilà tout le secret de cette discipline en plein essor !

L'ÉVASION À CHAQUE RANDONNÉE

Randonneur solitaire ou adepte de balades en groupe, le bocage vous offre de nombreuses idées pour partir à la découverte de paysages variés et d'histoires envoûtantes.

Prenons par exemple le circuit 2 – La Chapelle du Cerisier. Ici, le randonneur emboîte le pas de Charles Léandre, un artiste local. Ce parcours invite à découvrir une chapelle construite par un prêtre enseignant, un manoir pittoresque, ainsi qu'un parcours de pêche à la mouche, tout cela aux portes de la cité médiévale de Domfront. Un parfait mélange de nature, d'histoire et de culture, à quelques pas de la ville.

Une autre belle randonnée à ne pas manquer est la B7 – La Ronde de l'Archange, au départ de Saint Michel des Andaines. L'itinéraire vous mène à la rencontre de la chapelle des Prises,



des étangs du Manoir de la Forge et de la Brisette, de sources miraculeuses et du prieuré Saint Ortaire entre autre.

Que ce soit en autonomie, en suivant un topoguide retiré préalablement à l'Office de Tourisme, ou bien en groupe en partageant cette expérience avec des associations locales qui proposent des sorties régulières, la randonnée permet de s'évader et de se reconnecter à son environnement.

Ces balades, souvent thématiques, sont l'occasion d'approfondir ses connaissances sur la nature, l'histoire locale, ou simplement de profiter d'une journée en plein air.

RETROUVEZ NOS CIRCUITS ICI



In the bocage countryside, Nordic walking and hiking offer an ideal way to combine physical activity, wellbeing and immersion in nature. Between forests, chapels, ponds and trails steeped in history, each walk becomes an invitation to breathe, discover and reconnect with what matters most.

In der Bocage-Landschaft bieten Nordic Walking und Wandern eine ideale Möglichkeit, körperliche Aktivität, Wohlbefinden und das Eintauchen in die Natur zu verbinden. Zwischen Wäldern, Kapellen, Teichen und geschichtsträchtigen Wegen wird jeder Spaziergang zu einer Einladung, durchzuatmen, Neues zu entdecken und sich wieder auf das Wesentliche zu besinnen.



AU PROGRAMME

UR360 - Domfront en Poirais

Foulées Frambald'ennes

Chaque automne, les Foulées Frambald'ennes rassemblent coureurs et marcheurs dans le village fleuries de Saint-Fraimbault pour un rendez-vous sportif convivial. L'événement propose des parcours de 5 et 10 km permettant de découvrir les paysages vallonnés et le cadre naturel du village 4 fleurs.

Au fil du parcours, entre défi sportif et découverte du territoire, cette course sur route attire chaque année amateurs de running et sportifs confirmés venus partager un moment de sport et de convivialité.

▶ **Pratique**
Début octobre 2026
Saint Fraimbault

La Margantinaise

La cité médiévale accueille la Margantinaise, une course qui invite sportifs et amateurs à parcourir Domfront autrement. Entre monts et remparts, les parcours empruntent routes et sentiers autour de la ville, offrant de beaux points de vue sur le paysage du Domfrontais.

Plusieurs épreuves sont proposées, dont des trails de 9 et 20 km, ainsi qu'une marche et des courses pour les plus jeunes. Une découverte sportive d'un territoire chargé d'histoire, entre patrimoine médiéval et nature préservée.

▶ **Pratique**
20 juin 2026
Domfront en Poirais

Ultra Raid 360

Avec l'Ultra Raid 360, Domfront devient le point de départ d'un défi VTT hors norme au cœur du bocage normand. Pendant tout un week-end, des vététistes venus de toute la France s'élancent sur des parcours exigeants à travers forêts, chemins creux et villages de la région.

L'épreuve phare propose une aventure d'endurance de 360 km à parcourir en moins de 36 heures, tandis que d'autres formats permettent à chacun de participer. Un rendez-vous sportif intense qui met à l'honneur le VTT et les grands espaces du territoire.

▶ **Pratique**
13 & 14 juin 2026
Domfront en Poirais



la Margantinaise - Domfront en Poirais



UR360 - Domfront en Poirais

IDÉES SORTIES

ÉMOTIONS & DÉCOUVERTES



Vendredis de l'Été - Bagnoles de l'Orne

Imaginez une terre où chaque saison est une scène, chaque village un décor et chaque instant une invitation à s'émerveiller. Bienvenue à Domfront Bagnoles, un territoire qui vit et respire au rythme des émotions partagées.

Ici, chaque mois, un événement, un spectacle, une fête populaire anime le calendrier et fait vibrer la destination. Quelles que soient vos envies, que vous soyez amateur de musique, passionné de théâtre, curieux d'histoire ou simplement en quête de moments de partage, notre territoire vous invite à une fête continue, où l'émotion et la joie prennent le pas sur le quotidien.



concert - Domfront en Poirais

UN TERRITOIRE en fête toute l'année

Au fil des saisons, le bocage vibre au rythme d'événements qui réjouissent le cœur et l'esprit de lieux XXXX

Dès le printemps, la nature s'éveille et avec elle des rendez-vous incontournables. **Les Andain'ries**, classés dans le top 5 des festivals d'humour en France, où l'humour et la convivialité sont au rendez-vous, pour des moments d'évasion et de rire partagés. Sans oublier La **Fête des Plantes** attiré à Bagnoles les amateurs de beauté naturelle et de jardinage.

L'été, les rues et les places se transforment en scènes animées comme à Bagnoles avec les **Vendredis de l'Été** et les **Clés de Bagnoles** (p.46). Concerts gratuits, spectacles de cirque et art de la rue illuminent les soirées estivales, apportant une touche de magie et de poésie à chaque fin de semaine. À Saint Fraimbault, les **Flories d'Antan** plonge les visiteurs dans les traditions rurales normandes.

Et comment ne pas mentionner les feux d'artifice, ou les mappings à Domfront et Bagnoles, ces éclats de lumière qui marquent l'été de souvenirs scintillants ? La fête continue lors de **La Fête Belle Époque** à Bagnoles de l'Orne (p.45) où les abords du lac et la ville, plongent les visiteurs dans une époque fascinante.

Quand vient l'hiver, la magie de Noël s'invite dans la région. Les villages s'illuminent de mille éclats, créant une ambiance féerique. Les **Villages Illuminés** (p.47) sont l'occasion de découvrir un territoire sublimé par la lumière, où chaque balade devient un moment enchanteur. Entre marchés de Noël, concerts et festivités hivernales, l'esprit de fête réchauffe les cœurs jusqu'à la fin de l'année.



Flories d'Antan - Saint Fraimbault



les Siestes Bucoliques - Domfront

Dans le bocage, foires et vide-greniers rythment la vie locale avec ce mélange très français de chine, de gourmandise et de retrouvailles collectives.

À Bagnoles, la Foire des Andaines s'impose comme un grand rendez-vous populaire de la station, tandis que la Foire des Rameaux anime Domfront avec ses exposants, ses animations et son esprit de fête, et que la Saint-Luc à Tinchebray perpétue la tradition du grand déballage de centre-ville, très attendu des chineurs.

RETROUVEZ VOS ÉVÉNEMENTS ICI :



Domfront Bagnoles offers a rich calendar of events throughout the year. From spring with the Plant Festival and Les Andain'ries, to summer with the Vendredis de l'Été, the Clés de Bagnoles and the Médiévales, to the Villages Illuminés in winter, each season offers its own share of discoveries and festivities.

Domfront Bagnoles bietet das ganze Jahr über einen reichhaltigen Veranstaltungskalender. Vom Frühling mit dem Pflanzenfest und Les Andain'ries, über den Sommer mit Les Vendredis de l'Été, Les Clés de Bagnoles und Les Médiévales bis hin zu den beleuchteten Dörfern im Winter bietet jede Jahreszeit eine Fülle von Entdeckungen und Festivitäten.

AU PROGRAMME

Les siestes bucoliques - Domfront en Poiraise

Le Colys'haie

Depuis son ouverture en 2016, le Colys'haie fait vibrer Tinchebray Bocage au rythme d'une programmation artistique éclectique. Cette salle de spectacles moderne s'est rapidement imposée comme un lieu incontournable de la vie culturelle du bocage normand.

Concerts, spectacles d'humour et événements culturels s'y succèdent tout au long de l'année, attirant un public fidèle venu partager des moments d'émotion et de convivialité. De nombreuses figures de la chanson française y ont déjà fait étape, offrant aux spectateurs des soirées musicales intenses dans une ambiance chaleureuse et intimiste.

► **Pratique**
rue des Bourreliers, 61800 Tinchebray Bocage
Programmation culturelle toute l'année

Siestes Bucoliques

Accœur delacitémédiévale de Domfront, l'été s'apprécie aussi en musique avec les Siestes Bucoliques. Ce rendez-vous artistique invite à prendre le temps, dans un cadre chargé d'histoire.

Accueillis dans des lieux parfois insolites (jardins, petites places ou sites emblématiques de la cité médiévale) les spectateurs se laissent porter par des concerts intimistes, des lectures ou des propositions musicales délicates.

Entre patrimoine et création artistique, ces moments suspendent le temps et offrent une manière originale de découvrir Domfront, tout en savourant la douceur d'un après-midi d'été, installé confortablement dans une chienne.

► **Pratique**
Les dimanches d'été dès 16h
Lieux selon la programmation, à Domfront en Poiraise

Pierres en Lumières

À la tombée de la nuit, le patrimoine du bocage normand révèle une toute autre atmosphère avec Pierres en Lumières. Le temps d'un week-end, églises, manoirs, châteaux et sites emblématiques s'illuminent pour accueillir visiteurs et curieux dans une ambiance à la fois festive et contemplative.

Visites guidées, concerts, spectacles ou mises en lumière invitent à redécouvrir ces lieux chargés d'histoire sous un regard nouveau. Entre lanternes, bougies et éclairages artistiques, chaque site propose sa propre interprétation de ce rendez-vous dédié au patrimoine et à la convivialité.

► **Pratique**
29, 30 & 31 mai
Dans de nombreux sites du Bocage
www.pierresenlumieres.fr

Guinguettes

Lorsque l'été arrive, les soirées prennent un air de fête à Saint-Fraimbault avec les traditionnelles guinguettes au bord de l'eau. Dans ce village fleuri du bocage, habitants et visiteurs se retrouvent pour partager un moment simple et convivial autour de la musique et de la danse.

Au fil des vendredis, orchestres et musiciens se succèdent pour faire revivre l'esprit des bals populaires. Tango, valse ou paso doble rythment la soirée tandis que la piste de danse s'anime dans une ambiance chaleureuse et bon enfant. Entre amis, en famille ou simplement pour le plaisir de regarder danser, ces soirées estivales invitent à profiter de la douceur des nuits du bocage.

► **Pratique**
Les vendredis d'été, de 18h à 23h
Plan d'eau de Saint-Fraimbault



la guinguettes - Saint Fraimbault



BELLE ÉPOQUE

Au cœur de la station thermale de Bagnoles de l'Orne, la Fête Belle Époque célèbre l'époque qui a vu naître et grandir la ville. Une année sur deux, en alternance avec les Médiévales de Domfront, la station se pare de ses plus beaux atours le dernier week-end de juin pour faire revivre l'esprit des premières années du 20^e siècle.

Une station replongée dans les années 1900

Au cœur de la station thermale de Bagnoles de l'Orne, la Fête Belle Époque célèbre l'époque qui a vu naître et grandir la ville. Une année sur deux, en alternance avec les Médiévales de Domfront, la station se pare de ses plus beaux atours le dernier week-end de juin pour faire revivre l'esprit des premières années du 20^e siècle. Une station replongée dans les années 1900. Durant deux jours, Bagnoles replonge dans l'atmosphère élégante et joyeuse de la Belle Époque. Promeneurs en costumes, canotiers et ombrelles se mêlent aux artistes et aux musiciens qui investissent la ville.



L'architecture des villas, les jardins et les promenades autour du lac offrent un décor naturel à cette parenthèse hors du temps, où chacun est invité à flâner et à profiter d'une fête inspirée des grandes villégiatures d'autrefois.

Une programmation festive et conviviale

Tout au long du week-end, de nombreuses animations rythment la fête : visites guidées de villas Belle Époque, musiques ragtime venues de la Nouvelle-Orléans, bals auvergnato-parisiens, démonstrations et initiations aux danses musette et aux danses de salon. conteurs, jongleurs, acrobates et voltige équestre complètent le programme, aux côtés d'un marché d'artisans, d'une exposition de voitures anciennes et de la participation de nombreuses associations du territoire.

Parmi les moments les plus attendus, la soirée guinguette du samedi promet une ambiance conviviale et musicale. Le dimanche matin, la grande parade 1900 invite chacun à revêtir son plus beau costume pour défiler dans les rues de Bagnoles aux côtés de cavaliers, musiciens et saltimbanques.

► Pratique
27 & 28 juin
Bagnoles de l'Orne
Gratuit

In Bagnoles de l'Orne, the Belle Époque Festival revives the elegance and festive spirit of the early 20th century every two years on the last weekend of June. Costumes, music, balls, street performances and a grand parade immerse the spa resort in the refined atmosphere of the great resorts of yesteryear.

In Bagnoles de l'Orne lässt das Fête Belle Époque alle zwei Jahre am letzten Juniwochenende die Eleganz und Feststimmung der ersten Jahre des 20. Jahrhunderts wieder aufleben. Kostüme, Musik, Bälle, Straßenvorstellungen und eine große Parade versetzen den Kurort in die raffinierte Atmosphäre der großen Ferienorte von einst.

2 FESTIVALS POUR un été vibrant à Bagnoles

Chaque été, la station thermale de Bagnoles de l'Orne devient le théâtre d'une effervescence culturelle grâce à deux événements phares : *Les Vendredis de l'Été* et *Les Clés de Bagnoles*. Ces rendez-vous incontournables et gratuits, rythment la saison estivale, attirant touristes et habitants en quête de divertissement et de découverte.

UNE SCÈNE SOUS LES ÉTOILES

Tous les vendredis soir à 21h, la ville propose une programmation festive de spectacles de rue. Les performances artistiques se succèdent en plein air, au cœur de lieux emblématiques de la cité Belle Époque. En partenariat avec le réseau Renar (Réseau Normand des Arts de la Rue), chaque édition met un point d'honneur à mêler artistes locaux et talents venus d'ailleurs, offrant ainsi une palette culturelle riche et accessible à tous.

Théâtre, musique, danse et arts du cirque s'entrelacent pour offrir des instants magiques à partager en famille ou entre amis. L'ambiance conviviale et la proximité entre artistes et spectateurs en font une expérience mémorable.



concert au Clés de Bagnoles - Bagnoles de l'Orne



spectacle au Vendredis de l'été - Bagnoles de l'Orne

UN FESTIVAL MUSICAL INCONTOURNABLE

En parallèle, le festival Les Clés de Bagnoles célèbre, depuis 23 ans, la musique sous toutes ses formes. Chaque dimanche à 17h, ce rendez-vous rassemble des artistes de talent pour des concerts d'exception. Du classique au jazz, en passant par les musiques actuelles, le festival s'adresse à tous et met en lumière la richesse du paysage musical contemporain.

Le château ou les jardins du lac servent de scène naturelle à ces performances, ajoutant une touche unique à chaque représentation. Les Clés de Bagnoles s'inscrivent comme un instant de partage et d'émotion, où la musique devient un véritable vecteur de connexion entre les générations.

En conjuguant arts vivants et musique, ces deux événements participent à faire de Bagnoles de l'Orne une destination culturelle et festive incontournable en Normandie. Cet été encore, laissez-vous porter par cette programmation unique et vivez des moments inoubliables au cœur d'une station pleine de charme.

RETROUVEZ LA PROGRAMMATION ICI :





LE BOCAGE EN LUMIÈRE

illuminations de Noël - Céaucé

UNE FÉRIE FAMILIALE DANS LE BOCAGE NORMAND

Chaque année, pendant la période des fêtes, l'Orne et le sud du Calvados se transforment en un véritable conte de Noël grâce au concours *Villages Illuminés*, organisé par l'association Bocage en Lumière. Depuis 1996, cet événement fédère près de cent communes, qui rivalisent de créativité pour offrir un spectacle lumineux féérique.

L'originalité de cette manifestation réside dans son aspect familial et associatif. Impliquant à la fois les habitants et des centaines de bénévoles investis, elle transforme chaque village en un lieu magique, où les petites et grandes rues s'illuminent de milliers de lumières. Des stands de boissons chaudes, de crêpes, et des manèges ravissent les plus jeunes, tandis que les adultes peuvent savourer l'atmosphère chaleureuse d'un Noël en bocage.



stand gourmand - Saint Mars d'Égrenne

L'événement attire chaque année des dizaines de milliers de visiteurs, à la recherche de la magie des fêtes. Les animations conviviales permettent de passer un agréable moment en famille ou entre amis, tout en admirant les décorations qui transforment les villages en véritables scènes de Noël.

Voyage gourmand au pays des illuminations

Embarquez à bord de d'un minibus pour une soirée magique à la rencontre des plus beaux villages illuminés de la région !

Entre ruelles scintillantes, décorations féeriques et ambiance de Noël, petits et grands seront émerveillés. Des anecdotes glissées par votre guide du soir et des pauses gourmandes seront faites pour se réchauffer et se régaler : cidre chaud et petites douceurs seront à l'honneur.

Pratique

De décembre à janvier

Visites commentées en bus et en escapades par les Offices de Tourisme.

Renseignements : 02 33 38 53 97 (Domfront en Poiraise) ou 02 33 37 85 66 (Bagnoles de l'Orne)

Every year, the Illuminated Villages of the Normandy countryside transform the Orne and southern Calvados regions into a magical Christmas wonderland, thanks to the dedication of local residents and volunteers. With illuminations, family entertainment and gourmet minibus tours, the event offers a warm and magical break to share with family or friends.

Jedes Jahr verwandeln die beleuchteten Dörfer der normannischen Bocage-Landschaft dank des Engagements der Einwohner und Freiwilligen die Departements Orne und südliches Calvados in eine märchenhafte Weihnachtskulisse. Mit Beleuchtungen, Familienveranstaltungen und kulinarischen Ausflügen im Minibus bietet die Veranstaltung eine herzliche und zauberhafte Auszeit, die man mit Familie oder Freunden genießen kann.

L'OFFICE DE TOURISME COMME UNE ÉQUIPE

Au pied du château de Domfront, Eric Mazier fait un métier qui a l'air simple sur le papier : renseigner, orienter, vendre une destination. En vrai, il fabrique surtout du lien. Entraîneur et passionné de football, il est depuis près de 20 ans au sein de l'Office de Tourisme, il a vu le tourisme changer de rythme et d'échelle, jusqu'au « gros changement » du 1^{er} janvier 2024 : la fusion des Offices de Bagnoles de l'Orne et du pays de Domfront.

Vingt ans sur le territoire et un métier qui a grandi

À Domfront en Poiraise, cela fait 20 ans que l'Office de Tourisme est au pied du château. C'est un point d'ancrage, pas une posture mais plutôt un repère.

Cette stabilité a quelque chose de rassurant. Un point fixe dans un territoire qui se raconte autant qu'il se visite. Les anciens, eux, ont de la mémoire et des images. Avant, il y aurait eu un bureau « *dans la rue Barrabé et surtout, le premier office sur la place du marché dans un tonneau en bois* ». Eric sourit : « *j'aurais bien voulu connaître ... ça aurait pu être rigolo* ».

Ce sens du lieu, chez lui, n'est pas décoratif. Il dit quelque chose de sa vision du tourisme. Ce n'est pas seulement « *faire venir des gens* », mais maintenir une présence, créer des habitudes, des repères, un accueil qui ressemble à la vie locale.

Eric, d'ailleurs, n'est pas arrivé ici par calcul. Il se présente sans se prendre au sérieux. « *Je suis originaire du plus beau coin de Normandie ... après Domfront bien sûr, la Suisse normande, et précisément de Thury-Harcourt* ». Après un BTS tourisme, il débarque dans la région de Domfront il y a à peu près 20 ans. « *Un poste se libérait, j'ai postulé et je ne suis jamais reparti.* »

À l'époque, c'est simple, il est « *tout seul à l'Office de Tourisme* », avec un renfort en saison. Puis, très vite le métier a évolué. Il faut développer des choses, inventer des formats, créer du lien avec les acteurs.

Ce n'est pas une carrière en escalier, c'est une montée naturelle à mesure que le territoire s'organise, que les attentes changent. Lui aussi prend davantage de responsabilités, jusqu'à devenir responsable de l'Office de Tourisme à Domfront en Poiraise. Puis, de devenir le responsable des deux Offices de Tourisme fusionnés au sein de Destination Touristique Domfront Bagnoles.



2024 : la fusion, l'évolution devenue opportunité

Le vrai tournant récent, Eric l'appelle « *le gros changement* » : le 1^{er} janvier 2024, les Offices de tourisme de Bagnoles de l'Orne et du pays de Domfront fusionnent pour former une même destination. « *Nos actionnaires nous ont délégué la compétence de promotion touristique sur le territoire. Dorénavant, nous agissons sur 27 communes, sur 2 communautés de communes* (ndlr. Andaines-Passais et Domfront-Tinchebray Interco).

Dès lors, l'enjeu n'est plus seulement d'animer deux bureaux, mais de faire respirer un territoire commun, avec ses complémentarités et ses différences. « *Cette fusion est très cohérente en matière de tourisme* ». Eric le dit clairement : il ne s'agit pas « *des anciens de Domfront ou des anciens de Bagnoles, mais de vraiment faire une équipe commune* ». Et c'est là que l'image du collectif prend tout son sens, parce que l'échelle change d'un coup. « *On doit être une petite dizaine en saison plus le renfort de 2 personnes* ». Puis en bon fan de football, il lâche, en rigolant : « *ça fait une petite équipe de foot* ». Dans cette nouvelle équipe, Eric se voit, comme l'entraîneur : « *on a notre équipe, maintenant il faut la faire progresser, développer des compétences pour pouvoir performer* ». Et au fond, il assume que la fusion a bousculé les habitudes, mais qu'elle a surtout produit un mieux. « *C'était un changement mais on a fait une grande force. C'est une belle opportunité* ».

Accueillir comme des amis : le tourisme relationnel

Le cœur de sa vision est là. L'accueil n'est pas une posture, c'est une manière de vivre. « *On vit territoire* », dit-il.



« *On n'est pas juste de passage* ». Les collègues de l'office de tourisme font leurs courses ici, font parties des associations, croisent des bénévoles, des restaurateurs, des commerçants. Et il insiste sur ce point presque naïf mais très vrai : « *c'est pas juste une relation professionnelle, il y a aussi des relations amicales* ».

Quand Eric parle d'animations, il ne parle pas de produit. Il parle de moments. Exemple, lors des Villes et Villages Illuminés au moment de Noël, « *le soir, sur le stand des bénévoles, on va aller prendre un petit vin chaud, une crêpe et derrière ça créé vraiment du lien* ». Puis il conclut : « *c'est la vie, c'est quelque chose de simple, de vrai pour moi* ». Cette philosophie a même transformé cette animation majeure. Au lieu d'un simple trajet en bus et d'un commentaire récité en continu, avec l'équipe, il a développé "l'escapade". « *Dans l'état d'esprit, c'est d'accueillir les touristes comme des amis* ». Eric décrit la scène comme une sortie entre potes, en famille : « *on s'arrête boire un cidre chaud, on déguste une brioche* », et il tranche : « *c'est une autre forme de tourisme ; tournée vers l'échange, c'est plus du partage d'expérience* ».

Les missions de l'Office

Dans cette logique, l'Office de Tourisme ne se contente pas de donner des infos. Il fabrique des expériences.

Il y a les visites classiques, le château de Domfront, le quartier Belle Époque, le lac à Bagnoles, mais il parle surtout de ce qui crée du lien : « *des animations via nos prestataires, des producteurs, entreprises locales, pour découvrir leur métier comme l'usine Kiplay à Saint Pierre d'Entremont, la Biscuiterie de Lonlay l'Abbaye ou le Manoir du Durcet à Magny le Désert* ». Et il y a une nouveauté cette année qui lui tient à cœur : parfois, « *on va proposer le transport, avec une personne de l'Office qui accompagnera les touristes, donne des indications et surtout, avec qui on n'est pas à l'abri d'un petit détour à la découverte d'une pépite cachée* ».

Pourquoi ? Parce que « *l'expérience commence lors du trajet. Comme si on emmenait des amis ou de la famille, par les sentiers, les chemins que nous aimons, pour partager nos coups de cœur*. Et puis il y a la petite pépite : les apéros-clochers. « *On monte tout en haut du clocher, on prend un petit verre de*

poiré, et on prend le temps d'apprécier le coucher de soleil », du haut de l'église Saint Julien à Domfront en Poirai qui culmine à 65 mètres. Et il conclut, simplement : « *c'est une expérience qui est quand même à vivre* ».

Un Office de Tourisme responsable

La SPL assume une stratégie responsable solide, portée par le label platine Green Destinations obtenue par Bagnoles de l'Orne en 2025 (première ville française) et par un vrai travail d'accompagnement, de coaching de ses partenaires engagés. Sur la même ligne, Eric parle d'un tourisme « *plus vertueux, plus responsable* », pas comme une tendance, mais comme un véritable enjeu pour le territoire. Concrètement, avec le "tarif bas carbone", en collaboration avec la Région Normandie, « *si les visiteurs viennent en train, à vélo ou à pied, ils peuvent bénéficier d'une réduction lors de nos visites* ». Et il insiste : « *l'idée, ce n'est pas juste un coup sur une année, mais une valeur portée par les Offices* ». En lien avec OTN (Office de Tourisme de Normandie), l'Office de Tourisme participe aussi au challenge régional « *Gère ta doc* ». Le principe est simple : aider les équipes à mieux maîtriser leurs impressions et à n'imprimer que le nécessaire chaque année, afin de réduire l'usage du papier et limiter l'impact environnemental. « *Cette année, on est même allé plus loin en proposant un trophée du tourisme responsable pour valoriser les partenaires engagés* ».

Eric termine avec l'anecdote que les Offices de Tourisme de Bagnoles et Domfront ont été les premiers créés dans le département. Donc le tourisme n'est pas nouveau ici : « *ça fait 1 siècle qu'il y a une vraie volonté de développer le tourisme. Alors notre fusion, au fond, elle est presque évidente : le fait de se réunir, c'était la conséquence logique* ».

► **Offices de Tourisme**
Bagnoles de l'Orne, 61140
4 avenue de la Ferté Macé
02 33 37 85 66

Domfront en Poirai, 61700
12 place de la Roirie
02 33 38 53 97

www.signebocage.fr

Eric Mazier, head of the Domfront tourist office, has been in the area for nearly 20 years and advocates for tourism that fosters connections, 'welcoming visitors like friends'. 1 January 2024 marks a 'big change': the merger of Bagnoles and Domfront, with the aim of creating a 'joint team' and turning constraints into opportunities. Guided tours, getaways, aperitifs in the bell tower and responsible initiatives (low carbon, 'Gère ta doc'): the office creates experiences and is part of a century-old history of tourism.

Eric Mazier, Leiter des Fremdenverkehrsamtes von Domfront, ist seit fast 20 Jahren in der Region tätig und setzt sich für einen Tourismus der Verbundenheit ein, bei dem „die Gäste wie Freunde empfangen werden“. Der 1. Januar 2024 markiert eine „große Veränderung“: die Fusion von Bagnoles und Domfront mit dem Ziel, „ein gemeinsames Team“ zu bilden und die Herausforderung in eine Chance zu verwandeln. Führungen, Ausflüge, Apéros-Clochers und verantwortungsbewusste Aktionen (kohlenstoffarm, „Gère ta doc“): Das Fremdenverkehrsamt schafft Erlebnisse und ist Teil einer hundertjährigen Tourismusgeschichte.

LOISIRS À VIVRE PLEINEMENT



Le vélorail - Bagnoles de l'Orne

De Tinchebray à Domfront, de Lonlay l'Abbaye à Bagnoles de l'Orne, une évidence s'impose : ici, le temps libre ne se subit pas, il se vit pleinement. Entre musées insolites, aventures sportives et parenthèses bien-être, ici on cultive un art de vivre où l'ennui n'a pas sa place.

Que l'on soit curieux, sportif ou en quête de détente, une chose est sûre : ici, chacun trouve son bonheur. Avec une offre de loisirs aussi variée qu'authentique, le bocage normand prouve qu'il sait conjuguer découverte, plaisir et bien-être, le tout avec un supplément d'âme propre à ce territoire où il fait bon vivre ... et surtout, s'amuser !



la maison du sabot - Tinchebray

À CHACUN son plaisir !

DES MUSÉES PAS COMME LES AUTRES

Et si une visite culturelle sortait des sentiers battus ? Les musées du territoire rivalisent d'originalité pour raconter des histoires aussi inattendues que passionnantes. À la *Biscuiterie de Lonlay l'Abbaye*, c'est le parfum du beurre et du savoir-faire artisanal qui guide la découverte. À l'*Aéromémoire*, à Couterne on embarque dans l'histoire des aviateurs de la Seconde Guerre mondiale. Alors que le *Musée Veanjean* à Domfront est consacré à l'artiste peintre du même nom et à son univers de science-fiction La *Maison du Fer* fait quant à elle revivre l'épopée métallurgique du bocage, tandis que la *Prison Royale* de Tinchebray nous plonge dans les coulisses de la justice d'antan. Et que dire du *Musée du Clou*, où un simple petit objet révèle toute une industrie locale insoupçonnée ?

SPORT ET SENSATIONS

Pour les amateurs d'adrénaline ou de détente sportive, le territoire est un terrain de jeu grandeur nature. On peut s'élaner en *rosalie électrique* à travers la cité thermale, ou grimper dans les cimes avec *le parcours acrobatique* tandis que *vélorail* offre une balade atypique entre nature et patrimoine. Les adeptes de loisirs classiques mais toujours efficaces apprécieront une partie de *tennis*, une session au *golf* de Bagnoles, quelques longueurs en *piscine*, ou une journée en famille à la *base de loisirs de Saint Fraimbault* pour une immersion dans une véritable bulle verte ! L'été, les plus jeunes peuvent faire autre chose que du bronzing en partageant un bon moment à l'*Ekklesia* à Tinchebray. Le spot pour se divertir, réfléchir et libérer son talent artistique !



le parcours acrobatique dans les arbres - Bagnoles de l'Orne

From unusual museums to sporting activities and well-being, the region offers a range of unique experiences. Discover surprising cultural sites, explore forests and paths on a scooter or vélorail, then enjoy a moment of relaxation in Bagnoles, between thermal baths and rejuvenating treatments.

Zwischen ungewöhnlichen Museen, sportlichen Aktivitäten und Wellness bietet die Region eine Palette an einzigartigen Erlebnissen. Entdecken Sie überraschende Kulturstätten, erkunden Sie Wälder und Wege mit dem Tretroller oder der Fahrradbahn und genießen Sie einen Moment der Entspannung in Bagnoles, zwischen Thermalbädern und regenerierenden Behandlungen.

FAITES vos jeux !

Machines à sous, cinéma, salle de spectacle, bar musical et restaurant panoramique : le casino du Lac vous déroule le tapis rouge et vous offre la plus belle vue sur les jardins aquatiques de Bagnoles de l'Orne.

OUVERT TOUTE L'ANNÉE

Le casino est ouvert 365 jours par an. La salle des jeux rassemble machines à sous et jeux électroniques. Les tables de jeux traditionnels ont aussi leur place pour jouer à la roulette anglaise, au blackjack ou encore au Texas hold'em poker.

UN LIEU DE SPECTACLE

Si vous êtes plutôt branchés séance sur grand écran, c'est possible aussi ! Le casino du lac abrite le cinéma Jean Gabin, classé Art et Essai. Certains soirs, il se transforme en salle de spectacle.

UNE BONNE ADRESSE POUR MANGER

Le Comptoir, le restaurant du casino, propose une cuisine de saison à base de produits frais et locaux. Pour prolonger la soirée, direction le Lounge Café, l'endroit branché de Bagnoles, ouvert chaque jeudi, vendredi et samedi.



le casino JOA - Bagnoles de l'Orne

ESCAPADES POUR DES LOISIRS À VIVRE PLEINEMENT



Location de vélo

La location de vélos est la solution idéale pour les touristes et les habitants souhaitant découvrir les alentours de Bagnoles de l'Orne de manière active et écologique. Avec 13 vélos adulte et 2 enfant disponibles dès 7 ans (+ 1 remorque), partir à l'aventure est facile et pratique.

► Contacts

Au Vélo-rail des Andaines,
61140 Bagnoles de l'Orne
06 71 12 77 47

► Pratique

Ouverture tous les jours de 10h à 18h selon la météo. Décembre à février : uniquement sur rendez-vous. Vélo électrique 15€ la demi-journée et 20€ la journée. Vélo classique 5€ la demi-journée et 10€ la journée.



Le Bois Parcours Nature

Au milieu de la forêt des Andaines, le Bois Parcours Nature propose 80 ateliers répartis sur 6 parcours aventure. De véritables espaces de jeu et d'aventure pour toute la famille. Adaptés aussi bien aux enfants à partir de 5 ans qu'aux adultes (différents niveaux existent) les parcours sont tous équipés de ligne de vie continue pour une sécurité maximale. Les enfants de moins de 16 ans doivent être accompagnés.

► Contacts

chemin des 13 Neiges, 61140
Bagnoles de l'Orne - 06 27 85 03 58
www.lebois-orne.fr

► Pratique

Ouvert d'avril à juin : les samedis, vacances (zone B), jours fériés de 13h à 18h30 et du mardi au samedi en juillet et août. Dernier départ à 17h. À partir de 13€



Kiplay

L'entreprise Kiplay ouvre les portes de son atelier labellisé Entreprise du Patrimoine Vivant (EPV) pour une immersion au cœur de son savoir-faire. La visite permet d'observer le travail des couturières et d'approcher les robots de fabrication avant de découvrir l'atelier de broderie et de marquage personnalisé. Le parcours se poursuit par un musée retraçant plus de 100 ans d'histoire de l'entreprise. Une plongée passionnante dans l'univers du textile et de la fabrication française.

► Contacts

5 rue de Flers, 61800 Saint Pierre
d'Entremont - 02 33 98 42 42
www.kiplay.com

► Pratique

Ouvert le 1er jeudi de chaque mois à 9h30 sur réservation. Fermé au mois d'août.



Base de loisirs de S' Fraimbault

Surnommé *Village aux 100 000 fleurs*, Saint-Fraimbault est ville fleurie 4 fleurs depuis 1987. Le plan d'eau de 3 hectares offre une escapade idéale pour toute la famille. Entre balades en pédalos, parties de mini-golf, jeux pour enfants et parcours santé, chacun trouve son bonheur. Pique-niquez en toute sérénité grâce aux espaces aménagés, même en cas de pluie. La buvette propose crêpes, glaces et boissons du terroir comme le cidre et le poiré. Un lieu enchanteur pour une journée mémorable !

► Contacts

Les Bouillons, 61350 Saint Fraimbault
02 33 38 32 22 - www.saint-fraimbault.com

► Pratique

En mai, juin et septembre, ouvert les week-ends. En juillet et en août, ouvert du mardi au dimanche de 15h à 18h.



La Maison du Fer

D'où vient le minerai ? Comment fabrique-t-on le fer ? À travers outils, casques, lampes et wagonnets, la visite plonge dans l'épopée minière de la région. Des maquettes permettent de comprendre le fonctionnement des mines, notamment celle de Saint-Clair-de-Halouze, ainsi que l'activité des forges de Varenne. Un film et une exposition retracent l'histoire des trois mines de fer de l'Orne, révélant leur fonctionnement *au fond* (puits, galeries, tailles, ...) comme *au jour* (carreau de la mine, fours de calcination, ...).

► Contacts

2 place du Musée, 61700 Dompierre
02 33 38 03 25 - www.lesavoiretlefer.fr

► Pratique

Du 4 mai au 30 septembre du lundi au vendredi de 10h à 12h et 14h à 18h. Le reste de l'année sur rdv. Prix libre.



Musée et visite de la Biscuiterie de l'Abbaye

Dans son atelier situé à Lonlay l'Abbaye, la Biscuiterie de l'Abbaye perpétue l'histoire familiale commencée il y a plus d'un siècle. Plongez dans l'univers gourmand de la Biscuiterie de l'Abbaye en pénétrant au cœur de ses ateliers ! Accompagnés par un guide au cœur de l'usine, vous assisterez à chaque étape de la fabrication des biscuits : pétrissage, façonnage, cuisson, conditionnement. Pour le plaisir des papilles, cette découverte s'achèvera par une dégustation de ces spécialités normandes.

► Contacts

route du Val, 61700 Lonlay l'Abbaye
Réservation obligatoire 02 33 30 64 74
www.biscuiterie-abbaye.com

► Pratique

Ouvert toute l'année du lundi au samedi de 10h à 13h et de 14h à 19h (fermeture à 18h de décembre à mi février).
5€ (gratuit -12 ans)



Tous en forêt !

La forêt est un espace partagé par de nombreux usagers : promeneurs, randonneurs, sportifs, amoureux de la nature, mais aussi chasseurs. Afin d'assurer une cohabitation respectueuse et sécurisée entre tous, l'Office National des Forêts (ONF) a mis en place un *calendrier des périodes de chasse*. Ce dispositif permet à chacun de mieux organiser ses sorties en forêt en toute sérénité. En complément, une *charte du promeneur* a été élaborée pour rappeler les bons comportements à adopter et encourager une attitude responsable en milieu naturel.

à retrouver ici :



Aéro Mémoire 39-45

L'Aéro-Mémoire préserve le patrimoine aéronautique militaire de la Seconde Guerre mondiale. Cette exposition permanente rend hommage aux aviateurs alliés, dont beaucoup ont sacrifié leur vie pour la liberté. Sur 250 m², découvrez, des vestiges, des vitrines, des tableaux et des photos, mettant en lumière ces destins héroïques. La collection, majoritairement issue du passionné Norbert Hureau, illustre avec force cette mémoire.

► **Contacts**
Ancienne Minoterie, 4 rue de la Petite-Vitesse, 61410 Couterneau
06 14 29 45 75 et 07 80 52 44 80

► **Pratique**
Ouvert du 1^{er} avril au 11 novembre, le samedi de 14h à 17h.
Tarifs : -10 ans (gratuit), de 11 à 18 ans et pour les personnes souffrant de handicap et les anciens combattants (2€), adulte (4€)



Vélo-rail des Andaines

Si vous avez l'âme d'un cheminot et les jambes d'un cycliste, alors cette activité vous ravira ! Familial, ludique et accessible à tous, le vélo-rail vous entraîne, le long de l'ancienne voie ferrée entre Bagnoles et la Ferté-Macé. Une balade écotouristique de 5 km qui vous permet d'appréhender autrement le cœur de la forêt des Andaines. L'activité se pratique aussi en semi-nocturne (renseignements et inscriptions obligatoires auprès de l'Office de Tourisme : 02 33 37 85 66)

► **Contacts**
Derrière la gare, 61140 Bagnoles de l'Orne - 06 71 12 77 47

► **Pratique**
Ouvert tous les jours de 10h à 18h selon la météo. Décembre à février : uniquement sur rendez-vous.
3€ -10 ans, 7€ +12 ans et adulte.



Visites Guidées

Envie de découvrir les secrets du territoire ? Laissez-vous guider et partez à la découverte d'une destination aux multiples facettes ! Les Offices de Tourisme vous proposent des visites passionnantes : patrimoine, nature, anecdotes insolites... Il y en a pour tous les goûts ! En solo, en famille ou entre amis, vivez une expérience unique avec nos guides passionnés. Inscrivez-vous dès maintenant !

► **Contacts**
Office de Tourisme Bagnoles :
02 33 37 85 66
Office de Tourisme Domfront :
02 33 38 53 97

► **Pratique**
De mars à novembre
à partir de 4€



La Ferme du Cheval de trait

À La Michaudière, ferme typique du bocage normand, découvrez un spectacle équestre unique mettant en scène percherons, cobs normands et bien d'autres. Depuis plus de 30 ans, ce lieu incontournable a émerveillé 800 000 spectateurs au cœur d'un magnifique verger de poiriers centenaires.

► **Contacts**
La Michaudière, 61140 Juvigny Val d'Andaine
02 33 38 27 78 - www.lamichaudiere.fr

► **Pratique**
Ouvert d'avril à octobre, dates disponibles sur internet. Du 22 juillet au 31 août, ouvert les mercredis, jeudis, samedis et dimanches. Fermé du 4 au 21 juillet inclus.

► **Tarifs**
18€ le spectacle (8€ de 5 à 12 ans).
Formule déjeuner + spectacle à 46€ (18€ de 5 à 12 ans). Pas de carte bleue.



Interlude Médiation du Patrimoine

Guide-conférencier, Michaël invite à explorer la préhistoire, l'époque des Celtes et l'épopée des mines de fer de l'Orne à travers des visites et randonnées guidées. Ponctuées de démonstrations, de petites expériences et de mini-jeux, elles s'adressent aux adultes comme aux enfants. Jeux d'exploration et d'énigmes, à mi-chemin entre chasse au trésor et escape game, complètent l'expérience pour découvrir le patrimoine autrement, en famille ou entre amis.

► **Contacts**
Michaël Herbulot - 06 37 89 64 62
www.interlude-mediationdupatrimoine.fr

► **Pratique**
Animations proposées toute l'année.
Planning à consulter sur le site internet et auprès des offices de tourisme.

ESCAPADES POUR DES LOISIRS À VIVRE PLEINEMENT



Manoir de la Chaslerie

Plongez dans un ensemble manorial typique du Domfrontais et classé monument historique. Ce domaine, construit entre le 16^e et le 18^e siècle, dévoile une architecture remarquable avec son logis flanqué de tours, ses écuries, son colombier et ses dépendances disséminées dans un écrin de verdure. Son mur percé d'arquebusières lui confère une singularité fascinante. Aujourd'hui, ce lieu en pleine restauration s'anime au rythme des concerts de musique classique et se visite, offrant une immersion inédite entre patrimoine et culture.

► Contacts

3490 route de Lonlay, La Chaslerie, La Haute-Chapelle, 61700 Domfront en Poiraise - 06 12 96 01 34 - www.chaslerie.fr

► Pratique

Visite libre et gratuite des extérieurs. 5€ par personne la visite commentée sur rendez-vous (groupe de 20 minimum).



Centre de Pleine Nature

Nichée au bord de la paisible Varenne, dans un écrin de verdure, la base de loisirs de Torchamp vous invite à vivre une aventure grandeur nature. Canoë, kayak, VTT, ... partez à la découverte des paysages vallonnés le temps de deux heures, d'une demi-journée ou d'une journée complète. Pour prolonger l'expérience, installez-vous dans l'un des 6 chalets tout équipés pouvant accueillir jusqu'à 8 personnes. En solo, en famille ou en groupe, profitez d'activités encadrées par des moniteurs diplômés : escalade, tir à l'arc, course d'orientation, ... Un concentré de sensations pour tous les âges, au rythme de la nature.

► Contacts

la Richerie, 61330 Torchamp
02 33 38 70 41



Appareils de fitness

Direction une salle de musculation en plein air. Dans les jardins du lac et derrière la piscine, vous trouverez 10 appareils de musculation, de cardio ou de détente, en libre accès dont deux sont adaptés aux personnes en situation de handicap. Synchronisez vos montres : vous voilà partis pour une séance de 30 minutes, 1h ou plus.

► Contacts

61140 Bagnoles de l'Orne : dans les jardins du lac et le square derrière la piscine

► Pratique

Scannez le QR code situé sur les agrès pour retrouver les exercices à réaliser et être au top de sa forme.



Le Jardin Retiré

À proximité du lac, Annie Blanchais a créé un véritable éden. Un petit paradis botanique, une invitation à prendre son temps, une ode à la rêverie. Créé il y a 20 ans, le Jardin Retiré s'étend sur 2 500 m² et vous offre aux détours des allées, ses fleurs aux mille senteurs, ses centaines de variétés de fleurs, d'arbres et d'arbustes. Ce cadre romantique, intime et raffiné s'est vu attribuer le prestigieux label Jardin Remarquable en 2020.

► Contacts

14 avenue Robert-Cousin, 61140 Bagnoles de l'Orne
02 33 37 92 04 www.lejardinretire.fr

► Pratique

Ouvert du 10 avril au 20 septembre. En avril et septembre, ouvert le samedi et dimanche. De mai à août ouvert le vendredi, samedi, dimanche et jours fériés de 10h à 18h.



Boutique & Billetterie

Envie d'une visite guidée, d'un spectacle ou d'une sortie terroir ? Rien de plus simple ! Vous pouvez réserver vos billets directement au guichet de nos deux Offices de Tourisme, où notre équipe se fera un plaisir de vous conseiller, ...

Ou bien opter pour la billetterie en ligne, pratique et accessible à tout moment en quelques clics.

À vous de choisir ce qui vous fait plaisir et comment vous préférez réserver !

À RETROUVER ICI :



Musée du Clou et la Maison du Sabot

À quelques mètres l'un de l'autre, deux musées ouvrent leurs portes en même temps pour une immersion dans les savoir-faire d'autrefois. Le musée du clou, installé dans une ancienne forge de cloutier, propose des démonstrations de forge et évoque les conditions de vie et l'importance de ces artisans. Le musée du sabot présente machines-outils et film retraçant la fabrication d'un sabot de A à Z. Une découverte vivante de deux métiers emblématiques.

► Contacts

rue d'Yvrandes 61800 Saint Cornier des Landes, Tinchebray Bocage
07 81 28 74 35

► Pratique

Gratuit - Du 05 juin au 25 septembre tous les vendredis de 14h à 17h et toute l'année sur rendez-vous pour les groupes.



Casino JOA

Situé sur les rives du lac, le casino est un lieu de divertissement incontournable. L'établissement réunit une salle de jeux, un bar des sports, un cinéma, une salle de spectacle, une discothèque et un restaurant panoramique, offrant une palette complète d'activités. Jeux, sorties, restauration ou soirées animées : chacun y trouve son ambiance. Une adresse vivante pour prolonger la journée ou animer la soirée.

► Contacts

6 avenue Robert-Cousin 61140
Bagnoles de l'Orne
02 33 37 84 00 - www.joa.fr

► Pratique

Ouvert tous les jours de 10h à 2h (dimanche au jeudi et jour férié) et de 10h à 4h (vendredi, samedi et veille de jour férié).



Cinéma

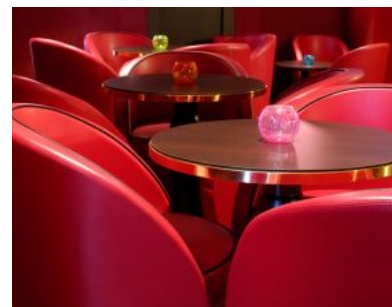
Au sein du Casino JOA de Bagnoles de l'Orne, la salle Jean Gabin, classée Art et Essai, dispose de 345 fauteuils et accueille tous les publics, y compris les personnes à mobilité réduite. Dédiée aux projections cinématographiques, elle se transforme également en salle de spectacle pour des soirées cabaret, concerts ou one man show. Un lieu culturel polyvalent, au cœur de la vie bagnolaise.

► Contacts

6 avenue Robert-Cousin 61140
Bagnoles de l'Orne
02 33 37 84 00

► Pratique

Ouvert selon la programmation à consulter sur www.joa.fr
Accessible à tous, l'entrée du cinéma est indépendante du Casino.



Lounge Café

Rendez-vous incontournable des noctambules, le lounge café est un discothèque animée par des DJ. Ambiance festive dans un cadre raffiné. Tenue correcte exigée/ entrée gratuite. Accès par la salle de jeux, réservé aux personnes majeures, non interdites de jeux et sur présentation d'une pièce d'identité en cours de validité.

► Contacts

6 avenue Robert-Cousin 61140
Bagnoles de l'Orne
02 33 37 84 00 - www.joa.fr

► Pratique

Ouvert tous les vendredis et samedis de 22h à 4h



Le mini-golf & Pédalos

Ne vous laissez pas déconcentrer par le superbe panorama qui vous entoure. Ou alors, posez votre putter et prenez le temps d'apprécier votre aire de jeu. Derrière vous le Casino Art déco. À votre gauche, le lac et ses jardins. Maintenant, inspirez, visualisez le trou à atteindre, espérez avoir un peu de réussite, tapez votre balle et remportez la victoire !

► Contacts

6 avenue Robert-Cousin 61140
Bagnoles de l'Orne
02 33 37 84 00 - www.joa.fr

► Pratique

mai à juin et septembre, ouvert samedi, dimanche et jour férié de 15h à 19h. Juillet et août : ouvert du mercredi au dimanche et jour férié de 15h à 19h. Sous réserve des aléas météo. 4€ par personne



Les Rosalies

Pour découvrir Bagnoles autrement, les rosalies offrent une balade conviviale au grand air. À pédaler en duo, en famille ou entre amis, elles permettent de longer le lac, de traverser les allées arborées et d'explorer la station à son rythme. Faciles à prendre en main, elles invitent à ralentir et à profiter du paysage en toute liberté. Une façon ludique et originale de parcourir la ville.

► Contacts

Au Vélo-rail des Andaines, 61140
Bagnoles de l'Orne - 06 71 12 77 47

► Pratique

Ouvert tous les jours de 10h à 18h selon la météo. Décembre à février : uniquement sur rendez-vous. 20€ de l'heure par rosalie.



Musée de la Prison Royale Musée de Tinchebray

Dans les murs d'un ancien établissement pénitentiaire des XVII^e et XVIII^e siècles, la Prison Royale plonge dans les heures troublées de la Révolution. Bleus et Blancs s'y affrontent dans les récits du guide, éclairant une période charnière de l'histoire locale. La visite évoque aussi une étonnante page d'innovation : l'invention, fin 1811, du sucre de betterave par Jean-Baptiste Quéruel, enfant du canton de Tinchebray. Une découverte à la fois historique et surprenante.

► Contacts

4 rue de la Prison 61800 Tinchebray
Bocage - 06 09 87 52 16
www.museedetinchebray.fr

► Pratique

Visite guidée en juillet et août les mardis, mercredis, vendredis et dimanches à 14h30. 5€ par personne.

ESCAPADES POUR DES LOISIRS À VIVRE PLEINEMENT



Golf d'Andaine

Le golf de Bagnoles de l'Orne, créé en 1927, offre un cadre exceptionnel en lisière de la forêt des Andaines. Son parcours 9 trous traverse la clairière du « Gué aux Biches », un écrin naturel de 12 hectares traversé par un ruisseau. Ouvert à tous, il permet une pratique conviviale, que vous soyez débutant ou confirmé. Le site dispose d'un practice couvert, d'un putting green, d'un club-house, d'un pro-shop et d'un snack-bar. Des compétitions sont organisées d'avril à octobre pour animer la saison.

► Contacts

route de Domfront, 61140 Bagnoles de l'Orne - 02 33 37 81 42

► Pratique

Ouvert de mi-mars à mi-novembre. Réservations sur www.andaine.reservations-golf.fr



Tennis

Chaussez vos baskets et découvrez le plaisir de jouer au tennis. Avec ses 5 courts couverts en terbal, le pôle sportif Maxime Merlin, un espace pensé pour les passionnés comme pour les débutants, vous permet de jouer toute l'année dans des conditions optimales. À cela s'ajoutent 2 terrains extérieurs situés à proximité immédiate du complexe et 4 à côté de la piscine, parfaits pour profiter des beaux jours. Que vous souhaitiez apprendre, vous perfectionner ou simplement partager un moment convivial sur le court, tout est réuni pour que chacun trouve son bonheur.

► Contacts

3 rue Plassard, 61140 Bagnoles de l'Orne - 02 33 37 98 53

► Pratique

Réservez votre court directement en ligne sur www.ballejaune.com



Padel

Envie de découvrir un sport ludique et accessible ? Le pôle sportif Maxime Merlin vous invite à essayer le padel, un savoureux mélange de tennis et de squash qui fait l'unanimité auprès des joueurs, débutants ou confirmés. Avec son terrain couvert spécialement aménagé, le complexe offre un cadre idéal pour s'initier ou s'amuser entre amis. Ce sport, qui se pratique à 4 joueurs, garantit des parties rythmées et pleines de rebondissements. Facile à apprendre et incroyablement addictif, le padel est l'activité parfaite pour allier sport, fun et moments partagés.

► Contacts

3 rue Plassard, 61140 Bagnoles de l'Orne - 02 33 37 98 53

► Pratique

Réservez votre court directement en ligne sur www.ballejaune.com



Piscine

Découvrez la piscine extérieure chauffée à 28°C de Bagnoles de l'Orne, idéale pour nager et se détendre tout l'été. Avec ses couloirs de nage de 25 m (50 selon disponibilité), son bassin allant de 0,80 m à 3,90 m et sa structure gonflable pour enfants, elle séduit petits et grands. Accessible aux personnes à mobilité réduite, elle propose également des cours de natation, aquagym, et baptêmes de plongée dès 8 ans. Profitez d'une ambiance sixties et d'installations modernes pour un moment sportif ou relaxant. Leçons collectives ou individuelles, baptêmes de plongée, aquagym et cours lutte contre l'aquaphobie disponibles

► Contacts

avenue de la Ferté-Macé, 61140 Bagnoles de l'Orne - 02 33 37 84 22

► Pratique

Ouvert du 27 juin au 30 août.



Parcours d'orientation

Avec le parcours d'orientation, trouver son chemin devient un jeu d'enfant. Cette activité de plein air consiste à suivre une carte pour repérer des balises cachées en pleine nature. Deux parcours sont proposés : dans le parc du Château de la Roche à Bagnoles ou dans la forêt des Andaines, près du prieuré Saint-Ortaire. Une manière ludique d'apprendre à se repérer, de coopérer et d'explorer la nature en famille.

► Contacts

Office de Bagnoles de l'Orne, avenue de la Ferté Macé, 61140 Bagnoles de l'Orne.
02 33 37 85 66

► Pratique

Cartes à retirer à l'Office de Tourisme de Bagnoles de l'Orne.
Tarif : 1 €.



Camping du Champ Passais

Situé dans un cadre verdoyant, le camping du Champ Passais est une étape idéale pour les amateurs de nature et de vélo. À proximité immédiate de la Véloscénie et de la Vélo Francette, il permet aussi de rejoindre facilement à pied la cité médiévale de Domfront en Poiraise. Dans ce camping municipal calme et sécurisé, Sybille accueille les voyageurs pour une pause paisible au cœur du bocage et une belle découverte du territoire.

► Contacts

4 rue du champ passais, 61700 Domfront en Poiraise
02 33 37 37 66
www.camping-municipal-domfront.jimdofree.com

► Pratique

Ouvert du 1^{er} avril au 30 septembre



Les Thermes

L'eau thermale de Bagnoles de l'Orne est reconnue pour ses bienfaits en phlébologie, rhumatologie et gynécologie. La médecine thermique soulage durablement les douleurs et contribue à une meilleure qualité de vie. Les thermes proposent des cures conventionnées de 18 jours, des cures Prévention Santé de 1 à 6 jours ainsi que des cures pour les actifs adaptées aux emplois du temps des professionnels. Ces cures permettent d'entretenir ou de préserver son état de forme.

► Contacts

b'o resort thermal & spa, 5 avenue des Thermes, 61140 Bagnoles de l'Orne
02 50 45 60 45 - www.bo-resort.com

► Pratique

Du 1^{er} mars au 29 novembre. Horaires selon la période de cure.



Le Spa Thermal

Niché au cœur de la forêt des Andaines, le spa thermal b'o resort révèle les vertus de l'eau thermale de Bagnoles de l'Orne. Les soins associent cette eau riche en oligo-éléments à des actifs naturels de pomme, pour une approche à la fois sensorielle et experte. Enveloppements, bains hydromassants, massages signature ou rituels personnalisés composent une parenthèse de détente profonde. Une adresse dédiée au lâcher-prise, dans un cadre apaisant en Normandie.

► Contacts

b'o resort thermal & spa, 5 avenue des Thermes, 61140 Bagnoles de l'Orne
02 50 45 60 45 - www.bo-resort.com

► Pratique

Ouvert du 7 février au 08 novembre. Du lundi au vendredi, de 8h à 18h30, le samedi, de 8h à 19h et le dimanche de 8h45 à 13h.



Spa du Beryl

Au bord du lac, le spa de l'hôtel Beryl est une véritable oasis de tranquillité où toute l'équipe est dévouée à votre détente. Découvrez une gamme complète de soins du corps, profitez de l'espace bien-être avec piscine intérieure, jacuzzi, sauna et hammam, ou plongez dans des bains bouillonnants. Chaque moment passé au Beryl offre une escapade invitant au voyage et au bien-être.

► Contacts

51 rue des Casinos, 61140 Bagnoles de l'Orne
02 33 38 44 44
www.hotel-bagnoles.com

► Pratique

Sur rendez-vous, de 10h à 19h du lundi au vendredi, de 10h à 20h le samedi, de 10h à 15h le dimanche.



Voyage gourmand au pays des illuminations

À la nuit tombée, embarquez pour une escapade féérique à la découverte des villages illuminés du bocage normand. À bord d'un minibus convivial, le parcours mène de ruelles scintillantes en décors de Noël, où chaque commune rivalise d'imagination pour faire briller l'hiver. Une sortie originale qui mêle ambiance de Noël, découverte du territoire et plaisirs gourmands.

► Contacts

Les Offices de Tourisme de Bagnoles de l'Orne et de Domfront en Poirais.

► Pratique

Départs de Bagnoles les 5, 6 et 13 décembre et de Domfront le 12 décembre. 25€



Musée Charles Léandre

À l'intérieur de la mairie de Domfront en Poirais, le musée Charles Léandre rend hommage à l'artiste normand né dans la ville en 1862. Dessinateur, caricaturiste et peintre reconnu, il s'illustra notamment dans la presse illustrée et les salons parisiens. Le musée présente une collection d'œuvres originales, dessins, caricatures et peintures qui retracent son parcours et son regard sur la société de son époque. Une découverte artistique au cœur du patrimoine domfrontais.

► Contacts

Hôtel de Ville - Place de la Roirie, 61700 Domfront en Poirais
02 33 30 60 60

► Pratique

Ouvert sur demande, se présenter à l'accueil de la mairie aux horaires d'ouverture.



ZEN'daine Bien-être & Relaxation

Intervenant spa et bien-être certifié, Jérôme vous propose des massages du monde et sur mesure pour répondre à vos besoins et envies de bien-être (décontraction musculaire, détente psychique, gestion émotionnelle). Il se déplace à votre domicile ou chez votre hébergeur (hôtels, gîtes et chambres d'hôtes) à Bagnoles de l'Orne et ses environs. Massage personnalisé, huile dédiée, musique apaisante... ZEN'daine met tout en œuvre pour vous amener au lâcher-prise le plus profond. Pour profiter à deux, Jérôme vous propose également une initiation au massage bien-être.

► Contacts

À votre domicile - 06 56 68 21 47

► Pratique

Ouvert du 8 avril au 15 novembre, du lundi au samedi de 9h à 12h et de 13h à 19h. Possibilité dimanche, jours fériés et au-delà de 19h avec supplément.

ON RESTE EN CONTACT



POUR SE PARLER

Offices de Tourisme

de Bagnoles de l'Orne : **02 33 37 85 66**

de Domfront en Poiraise : **02 33 38 53 97**

POUR SE VOIR

retrouvez les horaires d'ouverture
de nos Offices de Tourisme ici



POUR S'ÉCRIRE

tourisme@signebocage.fr

UNE DESTINATION RECONNUE ET LABELISÉE

Retrouvez les labels et marques ici :



Ce magazine que vous venez de feuilleter et de lire, suit notre engagement pour un tourisme plus durable. En effet, nous avons retenu un imprimeur français, local et engagé : Handiprint, qui partage nos valeurs en matière de RSE. C'est une entreprise adaptée et socialement engagée qui aide ses salariés handicapés à acquérir expérience et qualification en plus de développer et valoriser leurs compétences. Cette imprimerie est certifiée Imprim'vert. Un label d'impression durable, soutenu par l'ADEME qui favorise la mise en place d'action concrète, comme l'utilisation exclusive d'encre végétale pour imprimer ce magazine. Aussi, nous avons fait le choix d'un papier certifié PEFC qui participe à la gestion durable des forêts (respect des fonctions environnementales, économiques et sociales des forêts).

Éditeur : SPL Destination Touristique Domfront Bagnoles, Château - Hôtel de ville, 15 allée Aloïs Monnet, 61140 Bagnoles de l'Orne Normandie | **Directeur de la publication** : Axel Ravet, Responsable Promotion & Communication pour la Destination Touristique Domfront Bagnoles | **Imprimeur** : Handi Print | **Nombre d'exemplaires** : 20 000 exemplaires | **Conception graphique, mise en page et rédaction** : Axel Ravet | **Crédits photos** : Destination Touristique Domfront Bagnoles, ville de Domfront, Club Photo de Domfront, David Commenchal, Christophe Aubert, Bokeh Production, CRT, Coraline et Leo, Image par Cœur, La Véloscénie, La Michaudière, Casino JOA, Sylvain Paillard, Brice Pezeril, Poussier, Thierry Barroche, Association Horticole du Domfrontais, DR, Adobe-stock | **Informations** : Nous avons eu recours à l'intelligence artificielle afin d'optimiser certains visuels en les retouchant tout en veillant à conserver leur essence.

HARAS NATIONAL DU PIN



LE VERSAILLES
DU CHEVAL
VOUS OUVRE
SES PORTES

PLONGEZ DANS L'HISTOIRE ET LA MAJESTÉ DU HARAS NATIONAL DU
PIN. SPECTACLES EQUESTRES, VISITES GUIDÉES, BALADES...
UNE EXPÉRIENCE INOUBLIABLE AU COEUR DE LA NORMANDIE.



www.haras-national-du-pin.com



CASINO DE BAGNOLES-DE-L'ORNE

**OUVERT
7J/7**

**MACHINES À SOUS · JEUX DE TABLE
RESTAURANT · CINÉMA · BAR
DISCOTHÈQUE · SPECTACLES**



JOA

JOUER - OSER - S'AMUSER



LES JEUX D'ARGENT ET DE HASARD PEUVENT ÊTRE DANGEREUX : PERTES D'ARGENT, CONFLITS FAMILIAUX, ADDICTION...
RETROUVEZ NOS CONSEILS SUR JOUEURS-INFO-SERVICE.FR (09 74 75 13 13 - APPEL NON SURTAXE)

