

EN ROUTE POUR UNE BALADE QUI VAUT LE DÉTOUR

CIRCUIT - LE VIEUX TINCHEBRAY

- 1 Chapelle Saint Rémy
- 2 Fontaine de 1883 (place de Condé)
- 3 Ancienne fabrique de peignes en corne (rue du Moulin)
- 4 Ancien moulin - lieu-dit « Sous la Tour »
- 5 Plan d'eau de Tinchebray
- 6 Emplacement de l'ancien château
- 7 Vieux lavoir
- 8 Cour des Grimaces (Cour du Sourire)
- 9 Chapelle Saint-Rémy

CIRCUIT - LES MONTIERS

- 1 Chapelle Saint Rémy
- 2 Ancienne mairie / Halle aux Grains
- 3 Vieux calvaire
- 4 Complexe sportif
- 5 Église Notre Dame des Montiers
- 6 Résidence des Pommiers
- 7 Maison de retraite des Épicéas
- 8 Champ Henriët
- 9 Maison d'André Breton
- 10 Chapelle Sainte-Marie
- 11 Maison de retraite « L'Esprit de Famille »

LES MONUMENTS À DÉCOUVRIR

- I 5 LA CHAPELLE SAINT RÉMY
- E 5 LA CHAPELLE SAINTE MARIE
- G 7 LE COLYS'HAIE
- J 4 LA FONTAINE DUCHESSE MONTPENSIER
- H 9 L'ÉGLISE NOTRE DAME DES MONTIERS
- J 7 LE PLAN D'EAU
- J 5 LA PRISON ROYALE
- F 6 LA STÈLE BATAILLE DE TINCHEBRAY
- I 6 LE VIEUX LAVOIR



LÉGENDE

PAS SI MYSTÉRIEUSE QUE ÇA!

- AIRE DE CAMPING-CAR
- AIRE DE JEUX POUR ENFANTS
- AIRE DE PIQUE-NIQUE
- ARRÊT DE BUS
- PARKING
- TOILETTES
- COURS D'EAU ET LACS
- PRINCIPALES DIRECTIONS

CHECKLIST DES CHOSES À FAIRE!

- Récupérer la carte touristique de Tinchebray
- Entrer dans la Prison Royale... et tenter d'en ressortir
- Remonter à 1106 et jouer les chevaliers à la bataille de Tinchebray
- Faire des figures (plus ou moins maîtrisées) à la patinoire en hiver
- En prendre plein mirettes lors d'un spectacle Colys'Haie
- Devenir forgeron d'un jour et fabriquer son clou au musée
- Découvrir comment naît un jean made in Normandie chez Kiplay
- Sortir sa nappe à carreaux au plan d'eau
- Dénicher la perle rare à la Foire de la Saint Luc (ou repartir avec un trésor improbable)
- Faire rugir les moteurs aux puces moto de Saint Cornier des Landes

signé bocage.
la Normandie côté terre

www.signebocage.fr
tourisme@signebocage.fr

signé bocage.
la Normandie côté terre

rne LE DÉPARTEMENT RÉGION NORMANDIE

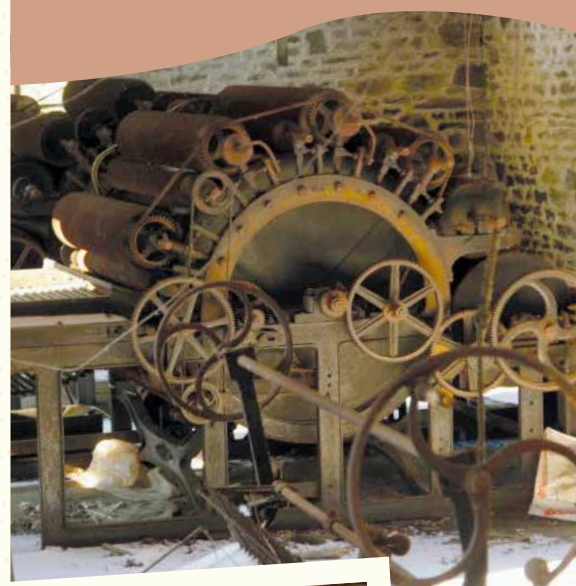
TINCHEBRAY

ARPENTÉZ, DÉCOUVREZ, VIBREZ, COÛTEZ, PROFITEZ

TINCHEBRAY, CAPITALE DE LA QUINCAILLERIE

À Tinchebray, le métal n'est pas qu'une matière, c'est une mémoire vivante et ce, depuis le Moyen Âge! Marteaux, serrures, outils : ce qui naît ici dépasse vite l'atelier. La ville gagne un surnom qui lui colle à la peau : Capitale de la quincaillerie!

Parcourez les rues et levez les yeux : les vieilles enseignes racontent encore l'histoire de Tinchebray. Imaginez le bruit des ateliers derrière les façades tranquilles, les générations d'artisans qui ont travaillé le fer avec obstination. Ce passé industriel n'a rien d'abstrait : il a modelé le paysage et forgé les tempéraments. Aujourd'hui encore, on sent cette précision et cette solidité : vous ne découvrez pas seulement un savoir-faire local, vous touchez du doigt une identité construite patiemment, outil après outil, geste après geste, années après années.



À TINCHEBRAY, L'HISTOIRE SE LIT À CHAQUE COIN DE RUE. CAPITALE DE LA QUINCAILLERIE, TERRE DE CHOUANNERIE, VILLE DE SAVOIR-FAIRE ET DE PERSONNAGES ÉTONNANTS. LES RÉCITS NE MANQUENT PAS ALORS PRENEZ LE TEMPS DE PARCOURIR LA VILLE, DE POUSSER QUELQUES PORTES ET DE SUIVRE LES TRACES D'UN PASSÉ QUI CONTINUE DE FAÇONNER L'IDENTITÉ DU BOCAGE TINCHEBRAYEN.

LA CHOUANNERIE

Le bocage autour de Tinchebray paraît paisible. Pourtant, à la fin du 18^e siècle, ces chemins creux deviennent un terrain de guérilla.

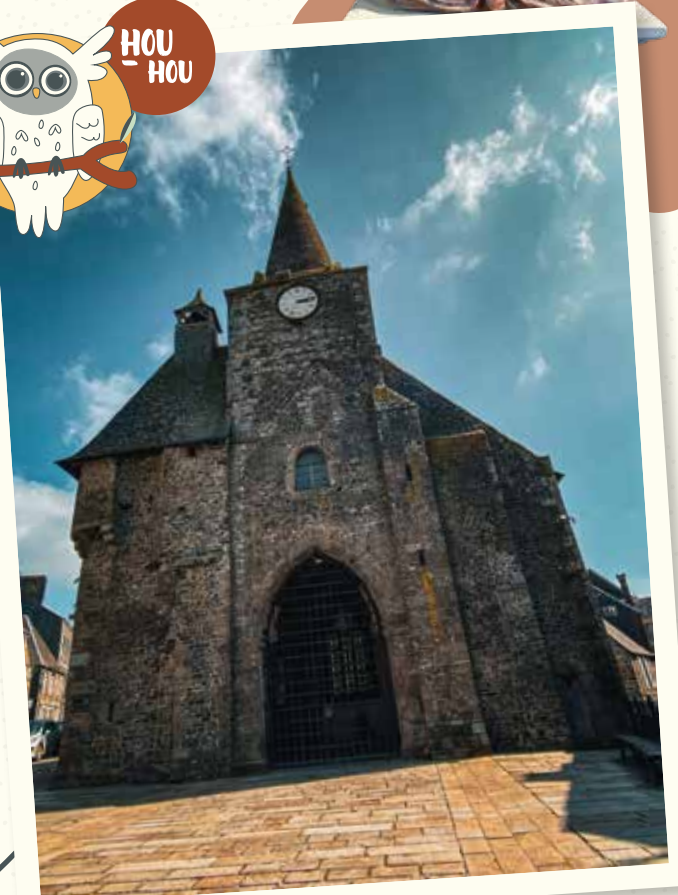
C'est ici que la chouannerie marque durablement l'histoire du territoire.

Les chouans, des insurgés royalistes opposés à la Révolution, se cachaient dans les bois et communiquaient parfois par des cris de chouette (d'où leur surnom). Parmi eux, Michel Moulin, dit Michelot, né près de Saint-Jean-des-Bois, est devenu l'un des chefs de la chouannerie normande. À ce titre, il mène plusieurs actions audacieuses comme à Tinchebray, où il libère par ruse l'abbé Dulaurent promis à la guillotine.

Deux ans plus tard, en mars 1796, les chouans attaquent la ville : l'alerte est donnée depuis la chapelle Saint-Rémy et, après de longues heures de fusillade, Tinchebray est incendiée.

On notera également que durant ces quelques années, entre 1791 et 1796, le bocage sert de refuge. Chapelles isolées, manoirs et prieurés deviennent des lieux de ralliement pour les troupes du général Louis de Frotté. À la Guyonnière, devenu un des quartiers généraux, Michelot y trouve un abri et organise la résistance.

Aujourd'hui, en parcourant ces villages, il est difficile d'imaginer ces années de guérilla. Pourtant, sous les haies du bocage, l'histoire de la chouannerie continue de murmurer.



VILLES ET VILLAGES ILLUMINÉS

Quand l'hiver s'installe, les villages environnants : Beauchêne, Saint-Cornier des Landes, Clairfougères, Saint-Pierre d'Entremont changent de lumière ! Guirlandes, scènes animées, décors façonnés par les habitants : les rues se transforment en parcours scintillant à ciel ouvert. On marche en levant les yeux et on sourit sans même s'en rendre compte. Ici, tout se prépare collectivement. Bénévoles, associations, voisins : chacun apporte sa touche pour faire briller la commune.

Le résultat ?

Une balade simple et chaleureuse, à partager en famille ou entre amis, un soir d'hiver où le bocage prend des airs de fête.



LES PERSONNES CÉLÈBRES

Tinchebray est une petite ville... mais certaines de ses figures ont laissé une empreinte bien plus large que ses frontières.

GUY DEGRENNE

Guy Degrenne est né à Tinchebray mais il est parti de la ville très jeune. Son activité était basée à Sourdeval où il a repris la forge de son père qu'il a développée puis agrandie et déplacée à Vire.



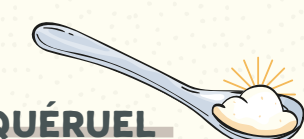
ANDRÉ BRETON

C'est à Tinchebray qu'est né cet esprit qui n'aimait pas les cadres trop étroits. André Breton explore l'inconscient, provoque et invente. Avec Nadja ou L'Amour fou, il ouvre des brèches dans la littérature et entraîne derrière lui tout le mouvement surréaliste. Qui imaginait que cette révolution poétique ait pris racine dans le bocage tinchebrayen ?



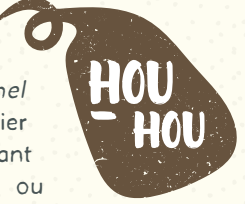
JEAN-BAPTISTE QUÉRUEL

À La Perrochère, rien ne laissait deviner qu'un enfant du pays allait changer le goût du sucre. En 1812, Jean-Baptiste Quéruel met au point le procédé permettant d'extraire le sucre de betterave à grande échelle. Une innovation décisive sous Napoléon 1^{er} qui bouleverse durablement l'industrie sucrière.



MICHEL MOULIN

Né à Saint-Jean-des-Bois, Michel Moulin, dit Michelot, refuse de plier et choisit la clandestinité en rejoignant la chouannerie. Ruses, combats ou évasions : son destin traverse la Révolution à vif. Exilé en Angleterre, espion pour Louis XVIII, nommé colonel après Waterloo, il incarne une fidélité farouche.



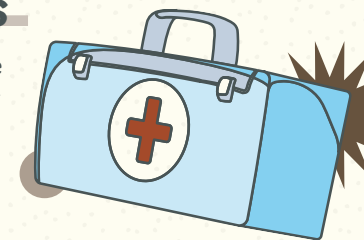
GUY DÉSERT

Né à Tinchebray, Guy Désert choisit la peinture pour raconter le monde. Installé ici avec son atelier, il observe paysages et visages avec une sensibilité attentive. Ses toiles portent la trace d'un regard patient, fidèle à la lumière du bocage.



ALBERT LEBOS

Pendant la Seconde Guerre mondiale, Albert Lebos mène une autre forme de combat. Médecin à Tinchebray, il rejoint le réseau d'évasion « Marie-Odile » et aide à récupérer, cacher et soigner des aviateurs alliés abattus. Un engagement discret, risqué, mais déterminant.



EDGARD LE BASTARD

Edgard Le Bastard voit le jour en 1836 à Tinchebray. Plus tard, il trace sa route jusqu'à Rennes et entame des études de Droit. Industriel tanneur devenu maire puis sénateur, il contribue au développement de la ville bretonne et soutient l'enseignement supérieur. Un parcours politique solide qui commence dans le bocage et s'épanouit bien au-delà.

LES VISITES GUIDÉES ET PROGRAMME D'ANIMATION

À Tinchebray, le patrimoine ne se regarde pas seulement : il se vit !

Commencez par pousser la porte de la Prison Royale et découvrez sous un même toit tribunal, halle et cellules : les détenus y étaient jugés sans même quitter le bâtiment ! Dans les cachots, les graffitis gravés dans le bois murmurent encore des fragments de vies. Du logis du gardien à la chapelle, l'histoire ne s'observe pas de loin : elle se ressent.

À quelques kilomètres, Saint-Cornier-des-Landes et sa forge du musée du Clou raniment le passé. Le soufflet gronde, le métal rougit, l'outil prend forme sous vos yeux. Juste en face, la Maison du Sabotier prolonge la découverte : copeau après copeau, le bois devient sabot. Deux métiers, deux matières, un même savoir-faire transmis avec fierté.

Et puis il y a ces moments où la région s'anime. En hiver, les villages environnants se parent de lumières à l'occasion de la balade des Villes et Villages Illuminés. À l'automne, la foire de la Saint-Luc transforme les rues en un immense terrain de fête. Début juillet, Tinchebray Plage apporte une ambiance estivale, tandis que les Mardis Rando, de mai à juillet, invitent à découvrir les paysages environnants. Et toute l'année, le Colys'Haie propose concerts et spectacles.

Ici, on ne fait pas que visiter : on participe !



UNE PETITE RANDO ÇA VOUS DIT ?

ENFILEZ DE BONNES CHAUSSURES ET LAISSEZ-VOUS GUIDER ! PRENEZ LE TEMPS DE MARCHER, D'OBSERVER, DE RELIER LES LIEUX ENTRE EUX. CES CIRCUITS VOUS GUIDENT PAS À PAS, ENTRE MÉMOIRE OUUVRIÈRE, PATRIMOINE DISCRET ET PAYSAGES BOCAGERS. À VOUS DE CHOISIR VOTRE FIL CONDUCTEUR... ET DE LAISSER LA VILLE VOUS RACONTER SON HISTOIRE. TROIS PARCOURS, TROIS AMBIANCES, UNE MÊME PROMESSE : COMPRENDRE LE TERRITOIRE EN MARCHANT, EN OBSERVANT ET EN RELIANT LES POINTS ENTRE PASSÉ ET PRÉSENT.

1 AU FIL DU FER

Deux jours pour comprendre pourquoi ici, le métal a forgé bien plus que des outils. Commencez à Larchamp, cité ouvrière du « Vieux Fourneau ». Ancienne mine, entrée de galerie encore visible depuis le sentier balisé : imaginez 500 ouvriers, 150 000 tonnes de minerai et un village qui bat au rythme du fer. Cap ensuite sur Saint-Cornier-des-Landes. Entrez dans la forge du XVIII^e siècle : billot, soufflet, cabochons pour chaussures, clous pour la marine. Le feu crépite, l'histoire prend forme. Terminez à Tinchebray, capitale de la quincaillerie. Musée, vitrines et vieilles enseignes : le fer n'est pas un souvenir. C'est une fierté toujours en action. Fun fact : 80 % des outils de jardin étaient produits à Tinchebray en 20^e siècle.

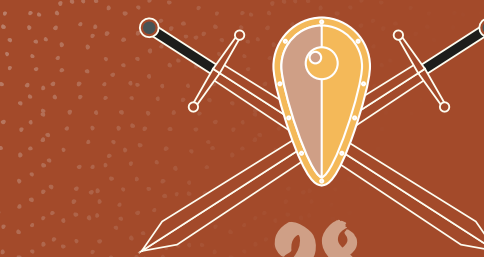
2 LE VIEUX TINCHEBRAY (2 KM - 30 MIN)

Partez de la chapelle Saint Rémy et remontez le fil du temps ! Au fil des rues, les lieux racontent l'histoire d'une ville active et inventive. Le musée, la fontaine Mademoiselle de Montpensier et son geste généreux pour les habitants, l'ancienne fabrique de peignes, le moulin ou encore le lavoir. Chaque étape se dévoile une Tinchebray industrielle et ingénieuse. Puis c'est le moment d'une pause au plan d'eau du Val Fleury, avant de rejoindre l'emplacement de l'ancien château. La Chapelle Saint-Rémy, romane et fortifiée, veille toujours. Fresques du 14^e siècle, tour restaurée, cicatrices de la Révolution : vous remarquerez que les pierres ont de la mémoire. Une boucle courte, dense, idéale pour saisir l'âme du bourg en une demi-heure efficace.

3 LES MONTIERS (3,2 KM - 50 MIN)

Depuis le point de départ à la chapelle Saint Rémy, traversez des lieux de vie d'hier et d'aujourd'hui en passant par la Halle aux Grains, le vieux calvaire et l'église Notre Dame des Montiers. Arrêtez-vous devant la maison d'André Breton, vous constaterez qu'un souffle surréaliste y flotte encore. Continuez votre chemin en direction de la chapelle Saint-Rémy et contemplez ses pierres chargées d'histoire. Plus loin, la chapelle Sainte-Marie ferme la marche avec ses lignes gothiques et ses rosaces lumineuses. Entre les deux : des champs, des maisons, des fragments de mémoire. Une promenade plus ample pour relier les époques et voir Tinchebray autrement.

PETIT TOUR DES GRANDS NOMBRES



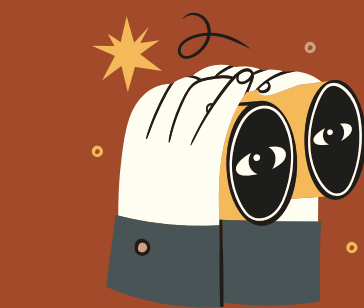
28 SEPTEMBRE 1106 BATAILLE DE TINCHEBRAY



28 000 SPECTATEURS AU COLYS'HAIE DEPUIS SA CRÉATION EN 2016



20 000 T DE CHOCOLAT PRODUITES À CÉMOI



POINT CULMINANT 262M



2000 OUVRIERS DU FER DANS LE PAYS DE TINCHEBRAY AU 18^e SIÈCLE

80 % DE LA PRODUCTION FRANÇAISE D'OUTILS DE JARDIN A ÉTÉ PRODUITE À TINCHEBRAY

40 000 VISITEURS À LA FOIRE DE LA SAINT LUC



09 AOÛT 1380 ORDRE DE DESTRUCTION DU CHÂTEAU PAR CHARLES V

CHÂTEAU CONSTRUIT DE 1028 À 1048